

Rahandusministeerium Planeeringute osakond

Suur-Ameerika 1, Tallinn 10122

info@rahandusministeerium.ee

Triin.Lepland@fin.ee

Ettepanekud, vastuväited ja hinnangud - Eesti merealade planeeringule

Meie seisukohad, küsimused ja soovitused on järgmised:

1. Sissejuhatus

Käesoleval kirjal on menetluslik ja kontekstuaalne iseloom.

Käesoleva kirja esmane eesmärk on muuta kogu Eesti merealade planeering kehtetuks võttes aluseks, et ELi komisjon kutsub Eestit üles parandama keskkonnamõju hindamise eeskirju (Lisa I);

Põhiseaduse artikkel 5 nõuab oma ressursside majanduslikku kasutamist; Rahvusvahelised lepingud nagu Läänemere leping - rõhutavad täitmata Euroopa Liidu (edaspidi: EL) õigust ja lubadusi.

Vallad lükkasid KMH planeerimismenetlused tagasi, kuna need ei toimi, saates kõik planeerimismenetlused peaministrile tagasi.

Valmistume küsida (EL) kohtult ja (rahvusvahelistelt) poliitikutelt, et hinnata teie planeerimist. Palun teil vastata ja kommenteerida meie argumente tõsiselt. Lisa II näitab avalikku saladust, et Eesti planeerimine ei ole EL kohane või lihtsalt ebademokraatlik.

Teiseks palume teil lisada meie taotlus koos soovide ja vajaduste lisada oma uude planeerimisse.

Tsiteerime:

ELi energiavolinik Kadri Simson:

„Tugevamad suhted kodanikega saavad alguse usalduse ja usalduse loomisest. Ma nõuan läbipaistvuse ja eetika kõrgeimat taset ... Ma tahan, et te keskenduksite tarbijate asetamisele meie energiasüsteemi keskmesse. ”

https://ec.europa.eu/commission/commissioners/sites/default/files/commissioner_mission_letters/mission-letter-kadri-simson_en.pdf

Inglise keele kasutamisest ja avatud iseloomust.

2. Inglise keele kasutamine põhineb alljärgnevatel seadustel ning levinud praktikatel.

Käesoleva kirja puhul inglise keele kasutamine põhineb järgmistel seadustel ja tavadel.

Isikute õigused, kes kasutavad võõrkeelt vastavalt teistele õigusaktidele ja rahvusvahelistele lepingutele.

(https://ec.europa.eu/info/sites/default/files/minister_declaration_our_baltic_Conference.pdf).

Kolmandate osapoolte klauslina seotakse kõik allkirjastavad pooled, et nad jääksid kindlaks paljudele artiklitele nagu artikkel 3. Meie pühendumine Euroopa Liidu asjakohaste õigusaktide täielikule rakendamisele. Ilmselgelt ei ole tehtud - vastasel juhul taaskäivitust ei vajataks.

Keeleseadus, mis võeti vastu 23.02.2011. Viidates Läänemere lepele ja paljudele teistele ELi lepingutele, mida oleme välja toonud, jätkame ühtlasi ka argumentatsiooni. Mõju on ka Liivi lahe piiriülesel iseloomul.

Käesoleva dokumendi peamine eesmärk on kaasata ELi strateegilised partnerid ning kohus. Peaminister on ELi suur toetaja ning samuti ka õiguskaitse kättesaadavuse väites.

Rahvusvahelise ja Euroopa inimõiguste õiguse kohaselt peavad ELi liikmesriigid peavad tagama igaühele õiguse pöörduda kohtusse või alternatiivsesse vaidluste lahendamise asutusse ja saada õiguskaitsevahend, kui nende õigusi rikutakse.

Samuti juurdepääs ELi kehtivale avatud teadusele. Põhjuseks on see, et Eesti ei ole veel rakendanud riiklikku avatud juurdepääsu / avatud teaduse poliitikat. See asjaolu muudab kõige Eesti teadusele ebausaldusväärseks ELi projektidele. ELi teaduse peamine keel on inglise keel. Avatud teadus on lähenemisviis teaduslikule protsessile, mis keskendub teadmiste levitamisele niipea, kui see on saadaval

digitaalse ja koostöö tehnoloogia abil. Ekspertühmad, väljaanded, uudised ja üritused. Sel hetkel ma tahaksin mainida, et keel kaasas ELi vajalikku tööviisi oma ministeeriumi jaoks. Avatud teadusel põhinev tõenditel põhinev poliitika tegemine on ELis standard. Strateegiline planeerimine on ilma avatud teaduseta ei saa olla tõenditel põhinev poliitika ja see tuleb ka tagasi lükata. Teisisõnu. Kui kaalute inglise keele tagasilükkamist, siis ei saa te tõendeid õigesti töötada. Ma tsiteerin 4 Läänemere lepingu. Tsitaat "nõukogu järelduste tunnustamine ookeanide ja merede 19. novembri 2019. aasta järeldusi ning kinnitades tervikliku, integreeritud ja teaduspõhise poliitika kujundamise tähtsust, mis on ehitatud valdkondadevahelisele ja piirkondlikule koostööle ja koordineerimisele"

Näiteks on see, et uurija Mati Kose, kes allkirjastas Eesti Energiaga lepingu, mis nõudis tema teadustöö sisu (tehtud Eesti riikliku rahastusega), saladuses hoidmist (tarhv 100 000€). Ta on üks paljudest teadlastest, kes sõltuvad tööstuse rahastusest. Usume, et ta kahetseb. Energiafirmade poolt röövitakse aktiivselt teaduspõhist planeerimis- ja poliitikakujundamist ja seda just mere planeerimise manipuleerimise eesmärgil. Seetõttu peab Eesti toetuma välismaisele teadusele. Rahvusvaheline teaduskeel on enamasti inglise keel. See punkt käesolevas kirjas on üks peamistest argumentidest, et tagasi lükata kogu mere planeerimine, mis põhineb ainult Eesti teadusel ning eriti ELi projektidega seoses. ELi avalikud hankereeglid nõuavad kõiki keskmise ja kõrgema väärtusega lepinguid, mis tulevad sõlmida konkurentsivõimeliste menetluste kaudu (pakkumised). https://europa.eu/youreurope/business/selling-in-eu/public-contracts/public-tendering-rules/index_en.htm

Palun teil töötada välja ja selgitada, kuidas saavutada ELi standarditele vastavus.

3. Kehtetu Eesti mere planeerimine.

EL Komisjon kutsub Eestit üles parandama keskkonnamõju hindamise eeskirju (Lisa I). Eelmises peatükis mainiti juba parandusi. Avatud teadus ja andmed on üliolulised ELi tõenduspõhise tööviisi jaoks, milles lepatakse kokku paljudes lepingutes, teie ministeeriumi allkirjastatud Läänemere lepingus.

Näiteks, kus see läheb valesi, on teie nõue nõuda plaani kasutamist plan4wiseblue's. See on beeta-tööriist, mis ei suuda majandustegevusega toime tulla! Plan4wiseblue käsiraamat ise ütleb, aga planeerimine on määratletud kui majandustegevuse kavandamine, algatamine, reguleerimine ja kontrollimine! EL kordab seda argumendina nõudlusest lähtuvate majandusressursside eraldamise kohta.

Vallad ise lükkavad KMH planeerimisprotseduurid kui teostamatud tagasi, saates kõik planeerimisprotseduurid peaministrile tagasi (<http://atp.amphora.ee/haademeestevv/index.aspx?o=406&o2=-1&u=-1&hdr=hp&dschex=1&sbr=all&tbs=all&dt=&sbrq=%C3%9Chisp%C3%B6%C3%B6rdumine&itm=105563&clr=history&pageSize=20&page=1>)

Me palusime peaministril reageerida. Palun täpsustage Lisa III, mis on asjakohane kõnealuse planeerimise kavandamiseks. Palume teil lugeda seda kirja selle kirja lahutamatu osana. Asi on planeerimises ja planeerimise rikkumises. Kui vallad ei suuda planeerimisega toime tulla, siis kuidas meie saame?

Taotleme vähemalt 6-kuulist viivitust oma lõplike seisukohtade, küsimuste esitamisel mittetoimiva tööviisi, tööriistade ja meetodite tõttu, et neid parandada, täiendada ja mitte vastusteta jääda.

Teie ministeerium nõuab tööriista PlanWise4Blue kasutamist üllatusena. Meid ei teavitata, koolitata ega võimaldata juurdepääsu ka sellele vahendile, mis ei tööta korralikult. Nõudsite Liivi lahe Kalanduskogule saadetud kirjas selle kasutamist.

https://mereala.hendrikson.ee/dokumendid/planeeringinglahendus/kirjad_portaali/14a_2021-02-19_vattus_ettepaneKute_liivi_lahe_kalandusskogu_ii.pdf

Taotleme teil sisestada EL ja Liivi Lahe Kalanduskogu taotlused ELi mereala ruumilise planeerimise direktiivis "Energiasektorite arendamine merel" mainib, et planeerimisstruktuurid ei sekku liikmesriikide pädevusse ega linna ja riigi planeerimise kohta.

Palun tutvuge EL kohtulahendiga: <https://curia.europa.eu/jcms/upload/docs/application/pdf/2020-06/cp200077et.pdf>

Euroopa Liidu Kohus PRESSITEADE nr 77/20 Luxembourg, 25. juuni 2020 Kohtuotsus (kohtuasi C-24/19).

Euroopa Liidu õigust on rikutud. Tuulepargi kehtiva loa saamiseks või säilitamiseks on ELi seaduse kohaselt

vaja teha uusi väliuuringuid. Pädev asutus peab kehtestama standardid igale KMH-le. Standardid peavad olema konkreetse KMH jaoks nõuetekohaselt põhjendatud. Iga konkreetse tuulepargi jaoks on vaja tegelikke mõõtmisi ja tegelikke uuringuid. Ebaseaduslik käitumine õigustab nõuet valitsuse ebaõige juhtimise tõttu.

Uut seadust rakendati olulise tuuleuuringu suhtes, mis avaldati juulis 2021 ajakirjas "Proceedings of the National Academy of Sciences" (mis tõendab, et tuulepargid vähendavad looduslikku tuult 50% rohkem; 60% rohkem pilvi ja 60% niiskemat kliimat ja 0,7 kraadi kõrgemat temperatuuri). Tulemuseks on inimtekkelinekliimamuutus, mis tapab nii turismi, põllumajanduse kui ka metsa.

Uuringu sisuga saate tutvuda siin:

<https://www.pnas.org/content/118/27/e2103875118.abstract>

Kliimaeesmärkide saavutamiseks palume metsa kasutada:

Läti valik:

https://ec.europa.eu/energy/sites/ener/files/documents/lv_final_necp_main_en.pdf

Üks aasta autokasutuse "neutraliseerimiseks" vajame 10x121 puud, mis hinnanguliselt teeb 1 hektar metsa.

Allikas: https://fpr.vermont.gov/sites/fpr/files/Forest_and_Forestry/Forest%20Carbon-Nov2016.pdf

Valda peab tasustama metsaga CO2 neutraliseerimise eest:

<https://envir.ee/en/water-forest-resources/forestry>

[https://www.globalforestwatch.org/blog/climate/forests-carbon-emissions-sink-flux/?](https://www.globalforestwatch.org/blog/climate/forests-carbon-emissions-sink-flux/?utm_campaign=BLOG:+Carbon+Flux+Paper&utm_medium=bitly&utm_source=GFWBlog)

[utm_campaign=BLOG:+Carbon+Flux+Paper&utm_medium=bitly&utm_source=GFWBlog](https://www.globalforestwatch.org/blog/climate/forests-carbon-emissions-sink-flux/?utm_campaign=BLOG:+Carbon+Flux+Paper&utm_medium=bitly&utm_source=GFWBlog)

4. Eemaldame mere planeerimisest mitte asjakohased tegevused

Rõhutame, et planeerimine peab olema majanduslik elujõuline ja vastama Eesti põhiseaduse artiklile 5. Ebaökoonoomne tegevus on määratluse järgi keskkonnavaenulik, mis omakorda Pariisi kokkuleppe rikkumine.

Palume kõik tuuleenergia kontsessioonid planeerimisest välja võtta, need ei ole majanduslikud.

Esiteks subsideeritakse neid kogu Euroopas, märkides, et selle tegevuse elushoidmiseks on vaja täiendavat rahastamist. Kokkuvõttes ei ole see majanduslik.

Ettevõtted, nagu EE, Enefit green, müüvad kogu ehitustegevuse pärast ehitusloa saamist, seega pole eesmärk majandustegevus ise, vaid kauplemisplaanid. See tähendab oma põhiülesande müümist. Need ettevõtted teevad äri tänu lükatud planeerimisprotseduuride kaudu saadud edasimüügilubadele.

Samuti tahame rõhutada, et energiaettevõtted ei käitu heas usus, kuritarvitades sel viisil planeerimismenetlusi. Näiteks pakkus Eesti Energia Häädemeestele tuulepargi majandushinnast 1/20-ndik. Kohale kutsuti planeerimisguru, et volikogu tuulikuparkide osas veenda. Sama isik selgitab meedias, et planeerimisel on puudused.

ELi mereala ruumilise planeerimise direktiiv, mis käsitleb „energiasektorite arengut merel”, ei tohi segada liikmesriikide pädevust linna- ja maapiirkondade planeerimisel. Meie puhul tähendab see turismi ja kalapüüki. See tähendab, et EE rikub ELi eeskirju, pakkudes lihtsalt altkäemaksu. Eesti energiavajadus on pakkumisest väiksem. Seetõttu pole uute tuulikuparkide ehitamine ökonoomne.

Ettevõtted, nagu Eesti Energia, Enefit Green, müüvad tegevuse pärast ehitusloa saamist, seega ei ole eesmärk majandustegevus, vaid kaubeldakse planeerimise õiguste üle. See tähendab põhiülesande müümist.

Tuulepargi majanduspilt ei ole positiivne. See, mis toimib tuulisel Lääne-Euroopas, ei tööta Eestis. Meie tuul on mürdosa sealsest tuulest.

Eestis võib minna kuni mitu korda tuuleelektrijaamu, et toota sama palju energiat. Ka tuuleparkide kulude pool on palju kõrgem. Liivi laht on tavapärase referents aasta kõige tuulisemal perioodil jäätunud. Pargi

hooldamine pole võimalik. Tuuleparkide tarnijad on naftaväljade ehitamise hiiglased. Näiteks. Van Oord on Ssaare Wind Energy OÜ osanik. Euroopa tahab saada süsinikuneutraalseks, mitte toetada süsinikku saastavat tööstust. Hollandi remondilaeva jäämere kaudu 2 000 km kaugusele sõita ei ole majanduslik ega ka Eesti põhiseaduse artikli 5 kohaselt ka mitte seaduslik. Kõigis planeerimisprotseduurides jättis energiaettevõtte välja kaabelduskulud. Erinevalt Lääne-Euroopast puudub Eestil ka merekaablivõrk. Eesti kaabeldusettevõtte ei saa kaabeldamisega vaeva näha ega taha kaableid tarnida, sest see pole ökonoomne. Need kaabeldus- ja hoolduskulud tuleb lisada Eesti tuuleenergia tegelikule majanduspildile.

Vajamineva elektrienergiaga varustamiseks peab tuule puudumisel olema alternatiivne energiaallikas. See võib olla näiteks tuumajaam. Kui plaanite tuuleparke, siis varustuskindluse loomiseks peate kavandama ka mõne tuumaelektrijaama. Kõik mõistavad, et ükski majandussüsteem ei saa tuule puhumisest sõltuda. Viimane märkus näitab, et tuulepargi maksumus peab alati sisaldama varusüsteemi. Arvesse tuleks võtta ka alternatiivkulusid. Liivi lahe tuuleenergia arendused kahjustavad kõiki teisi Liivi lahe majanduslikke kasutusvõimalusi, sest käesoleva planeeringuga soovitakse Liivi lahe kasutamise eksklusiivõigused anda ainult kavandatavatele tuuleparkidele.

Paljud blokeeritud ja frustreritud majandustegevused põhjustavad inimeste lahkumist. Lõpuks toob see kaasa tugeva polariseeritud majanduse, mis viib piirkonna ebaõnnestunud olekusse. Meie kirjas peaministrile on palju konstruktiivseid lahendusi. Meie taotlus. Tegin oletatavaks, et tuulikuparkide majanduslik pilt ei ole elujõuline, ja kutsun teie osakonda üles nõudma nende tuuleparkide teostatavusuuringut enne nende lisamist oma planeeringusse. Põhiseadus on selge. Ka ELi õigus.

Taotleme tuuleparkide teostatavusuuringut enne nende planeeringusse lisamist. Sügavalt kahtleme tuulikuparkide majanduslikkus pildis, mis ei ole elujõuline ning kutsun teie osakonda vastavalt reageerima. Põhiseadus ütleb selgelt ning ka ELi õigus.

5. Tegevuste plaanile lisamise taotlemine.

Ma palume teil Liivi lahe mereplaneerimisele lisada järgmised tegevused. Kõik tegevused mainitud ka Jaagupi Sadama Plaanis (Lisa V)

a. Parvlaev

Sadamate vahelised parvlaeva liinid. Palume Jaagupi Sadamasse lisada reisijate parvlaeva meie plaanile vastavalt vt. Lisa IV.

Kiired reisiparvlaevad vajavad laiemat laevateed, kui inimesed on pardal ja suur kiirus. Meie planeeritud teenus on vastavalt nõudlusele, see tähendab, et ebaökonoomsust vähendada, siis inimesed saavad interneti kaudu broneerida. Lahendus on uus ja innovatiivne, potentsiaalne ELi innovatsioonipreemia meie digitaalse laevanduslahenduse eest. Seda tegevust mainitakse Jaagupi Sadam plaanis, millega seotud plaanid on vastuolus vastuoluliste huvide ja põhjendamatute viivituste tõttu, mille eest parem planeerimine oleks hoolitsemata pidanud.

b. Vesiviljelus ja kalakasvatus

Kalapüük on vana majandustegevus. Varem hoolitses loodus kalamarja tootmise eest. Seda pole enam oodata. Kalatööstus peab oma kalamarja ise tootma. Meile meeldib seda teha kohapeal, kus kalamarjad tuulegeneraatorite vibratsiooni tõttu kaoks. Tuulegeneraatori tööst tingitud vibratsioon häirib merepõhja. Kalad ei taha oma poegi värisevasse merepõhja toimetada. Mujal Euroopas peavad tuulikud sellel põhjusel ujuvad olema, kuid Eesti kavatseb teie planeerimisel toetada tuuleparke kalamarja kahjustavad. Tsiteerin Norra professorit, kes esitab kenasti ELi planeerimiskultuur. On ilmselge, et Eesti planeerimiskultuur ei sobi Euroopa Liidu normaalsusega. Peamine põhjus on see, et Eesti ignoreerib nõudluspõhist majanduse planeerimise suhet, mis Euroopal on olemas.

c. Taotleme reserveerida kogu Liivi lahe ökosüsteemi toiduvarustuse kindlustamise tsooniks.

Taotlus taastada selle merepõhine ajalooline funktsioon Eesti põhiseaduse järgi § 5. See ütleb, et Eesti loodusvarad ja ressursid on rahvuslik rikkus, mida tuleb säästlikult kasutada. Euroopa vastupanuvõime tugevdamine: bioloogilise mitmekesisuse vähenemise peatamine ning tervisliku ja jätkusuutliku toidu ja kalanduse loomine. Euroopa Komisjon võttis vastu uue tervikliku bioloogilise mitmekesisuse strateegia ([Biodiversity Strategy to bring nature back into our lives](#) ja [Farm to Fork Strategy for a fair, healthy and](#)

environmentally friendly food system), et tuua loodus meie ellu tagasi, ning strateegia „Farm to Fork“ õiglase, tervisliku ja keskkonnasõbraliku toidusüsteemi loomiseks. Need kaks strateegiat tugevdavad teineteist, ühendades looduse, põllumajandustootjad, ettevõtjad ja tarbijad, et ühiselt töötada konkurentsivõimelise jätkusuutliku tuleviku nimel.

Euroopa roheleppega kooskõlas pakutakse ambitsioonikaid ELi meetmeid ja kohustusi, et peatada bioloogilise mitmekesisuse vähenemine Euroopas ja kogu maailmas ning muuta meie toidusüsteemid ülemaailmseteks konkurentsivõimelise jätkusuutlikkuse, inimeste ja planeetide tervise kaitseks ning kõigi elatusvahenditeks ning toiduainete väärtusahelas osalejad. COVID-19 kriis on näidanud, kui haavatavaks teeb meid üha suurenev bioloogilise mitmekesisuse vähenemine ja kui oluline on hästi toimiv toidusüsteem meie ühiskonna jaoks. Mõlemad strateegiad seavad kodanikud kesksele kohale, kohustades suurendama maa ja mere kaitset, taastama halvenenud ökosüsteeme ja seadma ELi liidriks rahvusvahelisel areenil nii bioloogilise mitmekesisuse kaitse kui ka jätkusuutliku toiduahela ülesehitamisel.

Euroopa Merendus-, Kalandus- ja Akvakultuurifond (EMFAF) teeb jätkuvalt kättesaadavaks erilist rahalist toetust, et tagada ELi vesiviljelussektori jätkusuutlikuks arenguks parimad võimalikud tingimused. EL on toetanud ka Euroopa vesiviljeluse jätkusuutliku arengu põhielementide alast uurimistööd ja innovatsiooni. Jaagupi Sadam MTÜ tema põhikiri võimaldab teha uuringuid Liivi lahes. Jaagupi Sadam MTÜ pakub avatud teadust, mida teised Eesti ülikoolid ei tee. Eesti ei ole veel rakendanud riiklikku avatud juurdepääsu/avatud teaduse poliitikat. See asjaolu muudab enamiku Eesti teadustest ELi projektide suhtes ebausaldusväärseks. ELi teaduse peamine keel on inglise keel. Avatud teadus on lähenemine teadusprotsessile, mis keskendub teadmiste levitamisele niipea, kui need on kättesaadavad digitaalse ja koostöötehnoloogia abil. Ekspertrühmad, väljaanded, uudised ja üritused. Siinkohal meeldib mainida, et keelega kaasneb teie ministeeriumi jaoks ELi nõutud tööviis. Tõendus põhinev avatud teadusel põhinev poliitika kujundamine on ELi standard. Strateegiline planeerimine ilma avatud teaduseta ei saa olla tõendus põhinev poliitika ja see tuleb ka tagasi lükata. Teisisõnu. Kui kaalute inglise keele tagasilükkamist, ei saa te tõendus põhinevalt korralikult töötada. Tsiterin Läänemere lepingu 4. punkti. Tsitaat „TUNNISTADES nõukogu 19. novembri 2019. aasta järeldusi ookeanide ja merede kohta ning kinnitab veel kord tervikliku, integreeritud ja teaduspõhise poliitika kujundamise tähtsust, mis põhineb nii valdkondadevahelisel kui ka piirkondlikul koostööl ja koordineerimisel”

Jaagupi Sadama akvakultuurifond 2027

Jaagupi Sadama teenindus piirkond oleks vähemalt Liivi lahe 10 000 km² ulatuses, millel puudub konkurentsivõimeline planeering. Liivi laht paiknev Jaagupi Sadam on ideaalne ELi vesiviljeluse rahastusmistaotluste jaoks. Komisjon võttis 2021. aastal vastu uued strateegilised suunised ja ELi riigid on uute suuniste valguses oma riiklikud strateegiad läbi vaadanud. Euroopa Merendus-, Kalandus- ja Vesiviljelusfond (2021–2027) jätkab ELi vesiviljeluse rahastamist. Paluge Jaagupi Sadam MTÜ -l saada ministeeriumitoetus ELi vesiviljelussektoriga liitumiseks ja kaasata teisi sidusrühmi sektori arendamiseks viisil, mis aitab otseselt kaasa Euroopa roheleppele ja strateegiast „Farm to Fork“.

Taotlus. Muutke Liivi laht avatud teaduspoliitika piirkonnaks. Viia oma Liivi lahe mereplaneerimine vastavusse ministeeriumi allkirjastatud Läänemere lepinguga ning ELi avatud teaduse väärtustega. Keelduge mitte-avatud teaduse praktikast Liivi lahe jaoks. Kirjeldasime tava, kuidas töösturid ostavad teadlasi. Selles osas soovime ministeeriumi hoiakust kuulda. Jaagupi Sadam MTÜ on kõige paremini positsioneeritud ja ligipääsetav maismaalt, et teha teaduse ja vesiviljeluse jaoks vajalikke uuringuid, aitab otseselt kaasa Euroopa roheleppele.

Taotlus. Kaasake ja kavandage meretuuleparkide mõju kalandusele ja vesiviljelusele vastavalt nendele ELi suunistele. <https://op.europa.eu/en/publication-detail/-/publication/3f2134f9-b84f-11eb-8aca-01aa75ed71a1>

Taotlus. Saada teavet ja lubada liituda soovitustega integreeritud raamistiku ühiste (hübriid) avamere tuuleprojektide rahastamiseks, võimaldades seega juurdepääsu tuuleparkide üksikasjalikule kavandamisele Eestis, et võimaldada ELi sünergiat. ELi „sinine majandus” aitab kaasa Euroopa taastumisele ja Euroopa rohelisele kokkuleppele. Lugege ka ELi teabelehte (https://ec.europa.eu/oceans-and-fisheries/publications/putting-blue-green_en) Jaagupi Sadam MTÜ taotleb toetust Euroopa struktuuri- ja investeerimisfondide (ESIF) ühissätete määruse (2013) artikli 70 kasutamiseks. Esiteks uuris seda algatust EUSBSR, nii et see ei asunud kaardistamata vetes ja teiseks oli selle eesmärk kasutada võimalikult palju koostöö rahastamisallikaid. Paluge ministeeriumil liituda ELi Läänemere piirkonna säästva sinise majandamiskavaga ja teavitage Jaagupi Sadam MTÜ -d plaanide kooskõlastamisest. ELi Läänemere piirkonna strateegia (EUSBSR) on makropiirkondlik strateegia, mille

eesmärk on tugevdada koostööd Läänemere-äärsete riikide vahel, et tulla toime ühiste väljakutsetega ja saada kasu piirkonna ühistest võimalustest. Paluge ministeeriumil esitada siin nii rikkalikku ja tervislikku elusloodust kui ka häid transporditingimusi. See taotlus on osa Balti riikide ELi liikmesriikide ja Euroopa Komisjoni ministrite deklaratsioonist (2020), millele on alla kirjutanud teie osakond.

Taotlus kasutada Jaagupi Sadam MTÜ -d heitkoguste vähendamiseks Läänemeres (ELi poliitika). Jaagupi Sadam MTÜ on sadamas, mis säästab palju tonne kütust ja kliimat. Palume teie ministeeriumil analüüsida laevandust ja kalapüüki, et määrata õige sadam õigeks tegevuseks heitkoguste vähendamiseks. Liituge ELiga puhta laevanduse majandusanalüüsiga ning projekti käigus viidi läbi keskkonnamõju hindamine. Samuti töötati välja heitkoguste kontsentratsiooni kaardid, mis aitavad poliitikakujundajatel otsuseid langetada. Kaasake üleeuroopalise transpordivõrgu (TEN-T) investeerimisüraeringud ja muud artiklid, mis on sellel platvormil avaldatud kasutamiseks merendustööstusele ja poliitikakujundajatele ning teavitavad sellest Jaagupi Sadam MTÜ-d.

d. Surf Spot / Lohesurf-i ala Häädemeeste aleviku seltsimaja taha

Häädemeeste vald on turismipiirkond. Häädemeeste vald rahastab seltsimaja taga toimuvaid merespordiüritusi. Planeerimiskaardilt on surfiala puudu.

Taotleme lohesorfi ala merealade planeerigukaardile kinnistamist.

Vald on kaartide planeerimisel ja tunnustamisel maha jäänud. Palume teil lisada nimetatud piirkond Lohesurfi piirkonnaks ning sisestada kõik tegevused kaardile.

Taotleme lohe võistlusala 16x16 km kaugusel suurust mereala, kus hiljem saaks rahvusvahelisi võistluseid pidada.

e. Euroopa roheleppe üleskutses 2021.a. juunis, rahastab komisjon 72 projekti miljardi euroga, et edendada ELi rohelist majanduskasvu.

Palume planeering võtta vastu nii, et Liivi laht ja Häädemeeste vald, kus asub Jaagupi Sadam, saaksid selle rahastamise. https://ec.europa.eu/info/news/european-green-deal-call-commission-funds-72-projects-eu1-billion-boost-eus-green-recovery-2021-jun-03_en Läbipaistev valik on roheleppe 7. peatükk: bioloogiline mitmekesisus ja ökosüsteemid. Häädemeeste vallas on suured jõed, mis on Liivi lahe kalakudealadena jaoks hädavajalikud. Ökosüsteemi tugeva halvenemise põhjustas Via Baltica maanteeehitus, mis jäi jõgede vaba voolu blokeerima ja põhjustas veetaseme tõusu. EL soovib märgalade hävitamise asemel nende taastamist. Palun tutvuge: www.wetlands.org Sellisel viisil soovime taastada Liivi lahe kalade populatsiooni. Häädemeeste vallale miljardi euro suurusest toetusest ilmselt piisab, et see ei muutuks väljarändepiirkonnaks või energiatootmis tühermaaks, kus kohalikud võitlevad oma eksistentsi eest. Eelnevale lisaks on ka silmapiiril katastroof. Rail Baltica raudteeprojekt on raske kaubarongi raudtee, mis blokeerib Häädemeeste valla jõgede vaba veevoolu, seades ohtu kõik kalakudemisjõed. Täpselt nagu Via Baltica kunagi juba põhjustas. Planeerimine on teie ministeeriumi ülesanne. ELi mereala ruumilise planeerimise direktiiv käsitleb „energiasektorite arengut merel” selliselt, et see ei tohi segada liikmesriikide pädevust linna- ja maapiirkondade planeerimisel. ELi bioloogilise mitmekesisuse strateegia aastaks 2030 on terviklik, ambitsioonikas ja pikaajaline plaan looduse kaitsmiseks ja ökosüsteemide halvenemise peatamiseks. Strateegia eesmärk on viia Euroopa bioloogiline mitmekesisus aastaks 2030 taastumise teele ning see sisaldab konkreetseid meetmeid ja kohustusi. See on ettepanek ELi panuse kohta eelseisvatel rahvusvahelistel läbirääkimistel ülemaailmse bioloogilise mitmekesisuse raamistiku kohta pärast 2020. aastat. See on Euroopa roheleppe põhiosa ja toetab ka rohelist taastumist pärast Covid-19 pandeemiat. Soovime säilitada kalu ja selleks on jõed hädavajalikud. ELi toetatud veebisaidil www.wetlands.org esitatud mudelid annavad juhiseid. Palume teil teavitada meid oma kalamarja ja bioloogilise mitmekesisuse strateegiast. Usume, et tuuleparkidega võrreldes on siin tasakaalustamata aktsent. Juhime tähelepanu sellele, et põllumajandusettevõtete kumulatiivne mõju ohustab kalamarjade ökosüsteemi. Tuulegeneraatorite vibratsioon peatab paljunemise. Meretuulepargi kaevandamine peatab Liivi lahe hoovused ning muudab niisket sisemaad.

Taotlus. Palume olla teavitatud ja kaasata meid pooleli olevate teadusuuringute kavandamisse. Seda osana avatud teaduskeskkonna loomisest EL-i mudelile vastavalt. Konkreetsete kohustuste ja meetmetega soovib EL taastada 2030. aastaks halvenenud ökosüsteemid ja neid jätkusuutlikult hallata, tegeledes bioloogilise mitmekesisuse vähenemise peamiste tõukejõududega. See on Häädemeeste vallale ja Eestile palju suurem võimalus kui Liivi lahte riskantsete tuulikute parkide paigutamine. Turism ja loodus on praegu valla planeeringusuund. Turismisuund sobib kõige paremini bioloogilise mitmekesisuse raamistikuga nagu ka ELi piirkondlikud arengud.

Kui tuulepargid kahjustavad kohalikku majandust, aga bioloogilise mitmekesisuse strateegiat toetades paneks see valla õitsele.

ELi mereala ruumilise planeerimise direktiiv, mis käsitleb „energiasektorite arengut merel”. Ei tohi segada liikmesriikide pädevust linna- ja maapiirkondade planeerimisel. Seetõttu tuleb bioloogilise mitmekesisuse strateegia planeerimisse kaasata kui majanduslikult kõige loogilisem variant. Eesti põhiseaduse artikkel 5, mis nõuab ressursside mõistlikku majanduslikku kasutamist.

Taotlus: võimaldada Liivi lahe jaoks ELi rohelepete rahastamist ja taastada kalakudemise jõed. Kaitske vee kvaliteeti ja vee ringlust Liivi lahes. Seotud uurimisküsimus puudutab tuulikute kumulatiivset mõju vee- ja tuulevoolule, niiskusele ja vibratsioonile Liivi lahes ja jõgikondades.

f. Jaagupi Sadama planeeritud tegevused

Taotlus: Palume teil sisestada kõik Jaagupi Sadami kavas ning meie põhikirjas nimetatud tegevused (vt Lisa V) Meie plaanid on majanduslikult tasuvad ja peaksid vastama teie ministeeriumi planeerimiskaardile. Oleme huvitatud sellest, et meil oleks korralik dialoog kõikide poolte soovide ning vajadustega. Kõikidel pooltel on kohustus ära hoida igasuguseid konflikte. Meie varasem kirjavahetus näitab, et meie MTÜ-d ei saanud kunagi ministeeriumi poolset korralikku vastust, mida võiksime demokraatlikus riigis oodata. Nõuetekohase dialoogi tulemuseks võib olla roheleppe rahastus, mis toob kõikidele pooltele kaasa palju rohkem kui planeerimis-, juriidilised ja/või poliitilised lahingud, mis on lisades toodud. Kutsume kõiki pooli üles ühiselt omaks võtma vabaturu ettevõtlust, mis põhineb sellel, et ajalooliselt on Eesti osa hansapiirkonnast. Soovime kasutada oma võrgustikku, et aidata saada õigeid roheleppe vahendeid, selle asemel, et võidelda, mis kahjustab kõige enam kohalikku kalurikogukonda. Covidi-ägegse majanduse taastamise kavaga kaasnenud roheleppe fondid on uued, suured ja mitte liiga märgistatud. Koos saavutame võimaluse. Palume kõigil valitsustasanditel ja erakondadel need vahendid koos omaks võtta ja vanad halvad plaanid unustada. Palun teil lisada mõlemad sihtasutused allpool loetellu nende kohta, kes teavitavad planeerimisest, mereplaneerimisest, teadusest ja Häädemeeste vallast.

LISA

EL kutsub Eestit üles keskkonnamõtjude hindamise eeskirju parandama

Loodus: komisjon kutsub Eestit üles parandama oma keskkonnamõtjude hindamise eeskirju Komisjon kutsub Eestit üles viima oma siseriiklikud õigusaktid kooskõlla ELi loodusdirektiiviga (direktiiv 92/43/EMÜ) ja keskkonnamõtju strateegilise hindamise direktiiviga (direktiiv 2001/42/EÜ), eelkõige seoses Natura metsaraiega. ELi loodusalaste õigusaktide järgimine on looduse ja bioloogilise mitmekesisuse säilitamiseks ja taastamiseks üliluline. Loodusdirektiiv aitab sellele eesmärgile kaasa, nõudes, et kõik tegevused, millel on potentsiaalselt märkimisväärne mõju Natura 2000 alale, hinnatakse asjakohaselt ja need on lubatud ainult niivõrd, kui need ei mõjuta asjaomast ala märkimisväärselt. Lisaks sellele viiakse läbi strateegiline keskkonnamõtju hindamine plaanide ja programmide suhtes, millel võib olla märkimisväärne mõju Natura 2000 alale. Nii Euroopa roheline kokkulepe kui ka Euroopa bioloogilise mitmekesisuse strateegia aastaks 2030 rõhutavad, kui oluline on ELil peatada oma bioloogilise mitmekesisuse vähenemine, säilitades meie looduslikud paigad ja taastades kahjustatud ökosüsteemid heasse ökoloogilisse seisundisse. Eesti õigussüsteem ei täida täielikult ELi õiguse keskkonnahindamise nõudeid. Majandustegevusele, millel võib olla negatiivne mõju Natura 2000 alale, nagu metsaraie, ei tehta Eesti õiguse kohaselt asjakohast hindamist. Eesti Natura 2000 alade seadusandlikud aktid, nn kaitse-eeskirjad, sisaldavad sageli sätteid metsaraie ja muu majandustegevuse kohta, mis võivad kaitstavat ala kahjustada ja seega peaksid need alluma nii elupaikade kui ka keskkonna strateegilise hindamise direktiivide sätetele. Komisjon on aga kindlaks määranud 217 kohaspetsiifiliste kaitse-eeskirjade kogumit, mis on vastu võetud ilma keskkonnahindamiseta, nagu nõutakse ELi õiguses. Seetõttu saadab komisjon Eestile märgukirja, kellel on kirjale vastamiseks ja vajalike meetmete võtmiseks aega kaks kuud. Rahuldava vastuse puudumisel võib komisjon otsustada

LISA Avalikud ajaveebikriitikut planeerimisguru Kaur lass & Hendrikson ja Ko kohta. Kahe avaliku ajaveebi näidet, mis näitavad võtmetegijaid, kellel on liiga palju müte peas. Selline käitumine on jätkusuutmatu. Seda dokumenti levitatakse paljudel digitaalsetel viisidel üha enamatele osapooltele, kes kinnitavad ja tegutsevad fakte, inimesi ja uusi juhtumeid kiiremini kui planeerimine ise läbipaistvuse ja vastutuse tagamiseks, nagu on mainitud käesolevas lisas.

<https://www.headandlead.com/Planeerimis-ja-juhtimisblogi>

Demokraatlik ja kaasav planeerimine tooks tagasi sisulise koostöö ja planeeringutes olevate nõuete järgimise

Avaldatud 11.03.2020

2020. aasta alguses on päevakorral taaskord planeerimisseaduse muutmine. Käärid seaduse ja selle täitmise vahel on alates 01.07.2015, kui praegune seadus jõustus, aina kasvanud aga uus eelnõu reaalseid probleeme ei lahenda.

Planeerimisseaduses on puudunud sanktsioonid rikkumise eest ja planeeringu kohustuse täitmine on vähenenud. Reaalses elus venitatakse planeeringumenetlusi sageli pikalt ja karistamatult, seda eriti Tallinnas. Planeerimisseaduse muudatuse pakutav algatamise tähtaja nihutamine 30-lt päevalt 45 päevale vms kosmeetika ei lahenda reaalelulisi probleeme ja aastate pikkuseid otsuste tegemistega venitamisi. Eelmine tähtaegadeta seadus oli vähemalt aus. Tähtajad, mida keegi ei täida on vaid segadust loovad. Peale nende tähtaegade on pea kõiges muus tänane seadus kodanikuühiskonna jaoks tagurlik.

Sisulise kaasamine on asendunud teavitamisega

On fakt, et praegune planeerimisseadus vähendas võrreldes varasema seadusega oluliselt kodanike planeerimises kaasärääkimise õigust ja suurendas ametnike omavoli ning korruptsiooni riske.

Varem kehtis lihtne põhimõte, ehitada ei tohtinud teisti kui määras kehtiv planeering. See tagas avalikkuse ees kokku lepitud ehitusmahtude arusaadavuse. Kogu planeerimisprotsess oli süsteemselt avalik. Üldplaneeringuid ei tehtud mitte kabineti vaikuses, vaid elanikkonna, ettevõtjate ja külaseltside koostöös. Täna on selline sisuline kaasamine ja koostöö kodanike ja ettevõtjatega aga aina enam kadumas.

Inimestel raske järgida, mis toimub, sest detailplaneeringu eskiisi avalikud arutelud kaotati sootuks. Siiski mõnel pool need veel vanade ehitusmääruste järgi veel jätkuvad aga ehitusmääruseid enam ka uus seadus ei nõua. Häid näiteid siiski on, näiteks Harku vallas on ka praegu kõik planeeringudokumentid avalikud ja arutelud toimivad ning nende protokollid ilmuvad kodulehele kiirelt. Samal ajal on paljudes omavalitsustes asja-ajamine läbipaistmatu või avalikustamine valikuline (nt Rae vallas on Harkuga analoogne läbipaistev kord puudu, Tallinna planeeringute registris aga pole sageli kõiki dokumente, mis on arhiivis paberkujul). Läbipaistvus on alati parim vahend ausa asja-ajamise tagamiseks ja kaalutuste arusaadavuseks.

Läbipaistvust on vaja nii kaalutusotsuse enda arusaadavuses, kui ka selles kuidas kodanike ja ettevõtjate panuseid oma lähikonna arengusse arvestatakse või ei arvestata.

Arutelukeskne planeerimine asendus teavitava planeerimisega

Varasem aruteludekeskne kaasav planeerimine ongi praeguse seaduse järgi asendatud kirjaliku teavitamisega. Kodanik, ja eriplaneeringu puhul isegi kohalik omavalitsus, on sisulise kaasa rääkimise õiguseta. Jah, arvamust saab avaldada aga enam pole õigust ettepanekute ega vastuväidete esitamiseks. Neid võib teha aga neid käsitletakse arvamuseks, mille vastu esitatakse ametnike seisukoht. Pole raske arvata, kumb peale jääb. See suurendab haldusliku omavoli ja võimaldab sahkerdamist.

Kui eelmises planeerimiseseaduses oli 47 paragrahvi ehk 17 prinditavat A4 lk teksti, siis uues on 143 paragrahvi ja 45 lk teksti. Kolmekordistunud õigusakti maht on täna aga selgelt planeerimise arusaadavust ja toimivust vähendanud. Täna seaduse varasemast erinev loogika on osaliselt nullinud senise kohtupraktika suunava rolli. Eelmise seaduse toimimise tagasid 2003-2015 Riigikohtust tulnud 78 kohtulahendit, mis muu hulgas kaotasid korrupsioonivõimalusi.

Kui te arvate, et uue seadusega on planeerimine lihtsamaks läinud, siis te eksite. Seal kus menetlused venisid enne, venivad need täna veel hullemini (tõsi venimist peidetakse algatamise eelse menetluse osas osavalt, mis ametlikult justkui asja paremaks teeb).

Aina enam nõutakse detailplaneeringult ka ebaseaduslikult projekti täpsust, mis kaotab planeeringu kui arhitektuurse lahenduse kujundamiseks ruumi jätva dokumendi mõtet. Planeering ei ole projekt. Mis on üldse planeeri roll, kui ta ei toimi huvide tasakaalustajana, kaasajana ja heade arhitektuursete lahenduste kavandamiseks ruumi loojana? Planeeringust projekti tegemisel ju kaob igasugune fleksibiilsus.

Vaatame ka investeerimiskindlust. Täna on detailplaneeringu kehtimine tagatud kehtiva seaduse järgi vaid 5 aastat! Majandustsükli kasvufaas oli praegu 11 aastat. Langus võib tulla sama pikk. Planeeringute kehtetuks tunnistamine kaotab aga inimeste ja ettevõtjate võimalusi oma vara kasutada, mis võimendab kriisi. Kusjuures võim vara väärtust vähendada on ametnikel. Seega, mis investeerimiskindlusest me siin räägime?

Planeerimise mõte on tänases situatsioonis kadunud, sest osad arendajad saavad ehitada kõike seda, milleks teistelt planeeringut nõutakse ilma detailplaneeringuteta. Peamiseks sahkerdamise meetodiks ongi täna kujunenud detailplaneerimisest projekteerimistingimuste abil mööda hiilimine. Kaur Lass kirjutas sellest ühe konkreetse juhtumi näitel Pärnus [3 artiklit, mille leiata meie artiklikogust](#), kui ka käesoleva loo lõpust.

Projekteerimistingimuste abil planeerimisest mööda hiilimine kaotab planeerimise eesmärgi

Projekteerimistingimused ei ole linnades jm detailplaneeringu kohustusega juhtudel mõeldud detailplaneeringu asendamiseks. Planeerimine on siiski protsess, mille eesmärk on ruumilises keskkonnas toimuva suunamine ja tasakaalustamine, mitte kellegi huvi diskussioonideta läbi surumine. Täna ehitusseadustiku § 26 toob välja "projekteerimistingimused on vajalikud ehitusloakohustusliku hoone või olulise avaliku huviga rajatise ehitusprojekti koostamiseks, kui puudub detailplaneeringu koostamise kohustus."

Ringkonnakohus tõi 25.02.2019 haldusajal nr 3-17-2721 ja 19.06.2019 haldusajal nr 3-18-835, et Planeerimiseseaduse § 125 lg 5 eesmärgiga on kooskõlas tõlgendus, et selle alusel projekteerimistingimuste väljastamine on võimalik üksnes juhul, kui üldplaneering sätestab vajaliku täpsusastmega ehituslikud ja arhitektuurilised tingimused, millest lähtuda. Tõdetakse ka, et need tingimused

peavad olema täpsed ega saa piirduda maksimaalse ehitusmahu, hoonestuse kõrguspiirangu ja haljastusnõuete määramisega, sest needki ei ole ala üldised kasutus- ja ehitustingimused. Kahjuks aga pole see omavalitsusi korrale kutsunud.

Probleemi tajuvad ka advokaadid ja kohtunikud

Olukorras, kus planeeringuid ei võeta enam aluseks ehitamisele, on küsitav kogu planeerimise vajalikkus. Ajakirjas "Juridica" 3/2018 kirjutas LINKLaw vandeadvokaat Triin Biesinger: "Artikli autor nõustub täielikult riigikohtunik Viive Ligi eriarvamusega asjas 3-17-1398, kus nenditi, et ehitus- ja kasutuslube puudutava Riigikohtu praktika tulemusena on ehitusloa vaidlustamine muutunud üsna mõttetuks, lahendiga asjas 3-17-1398 vähendatakse veelgi detailplaneeringu kaalu ja kogu planeerimisseaduse võib prügikasti visata. Riigikohtunik oletas, et õigusvastane ehitamine saab veelgi enam tuult tiibadesse, sest sellise investeeringu tegemine ei pruugi lõppeda lammutamisega ja ettevõtlusvabaduse sildi all saavutatakse õigusvastase käitumisega pigem konkurentsieelis." Prohvetlikud sõnad riigikohtunikult. Kui vaatame objektiivselt tänast praktikat, siis nii ongi läinud.

Odavaim lahendus ühiskonnale on pöörduda tagasi vana seaduse juurde.

Miks me toodame mahukaid seadusi, mida keegi ei täida? Eelmist seadust täideti, sest see oli koostatud planeerijaid, omavalitsusi ja teisi eksperte kaasavalt ning arvestad ka Euroopa ruumilise planeerimise hartaga. Seda täideti, sest sai tugineda kohtulahenditele ja sisulise kaasamisega loodi nõ kodaniku järelevalve oma elukohta ümbritseva ruumi üle. See välistas tuumajaamad tagahoovis ja teerullimeetodi ametnikele või poliitikutele meeldivate objektide läbisurumisel nagu nüüd on juhtunud eriplaneeringute puhul.

Meil on täna kaks rahaliselt mõistliku valikut:

1) Vana planeerimisseaduse juurde tagasi pöördumine. Ka täna menetletakse osad planeeringuid lõpuni eelmise planeerimisseaduse järgi, st see vana seadus toimib ka praegu endiselt praktikas edukalt ja ei oma sarnaseid vastuolusid ja planeeringutest mööda hiilimise viise nagu praegune haldusliku omavoli korras läbi surutud planeerimisseadus. Lisaks tagavad selle toimimise riigikohtu lahendid.

2) Planeeringute vajaduse täielik kaotamine. Siis oleks praegune olukord, kus ühed peavad planeeringuid tegema ja teised saavad ilma asenduv kõigile võrdse võimalusega ehitada planeeringuta. Igal juhul on see parem kui ebaseaduslik ehitamine ja sahkerdamine, mis nuginii seadustakse ajal, kui teised ootavad planeeringu algatamist aastaid ja siis koostavad detailplaneeringuid palju pikemalt kui tänases seaduses määratud 3 aastane tähtaeg. Tähtajad, mis pole ametnikule siduvad on vaid korruptsiooni soosivad, sest ametnikul puudub täna igasugune isiklik vastutus.

Kõige rumalam on praegune järelevalvetu ja karistamatu õigusrikkumiste soosimine ehk pea liiva alla peitmine koos logiseva õigusakti kosmeetilise parandamisega.

Meie eesmärk on seista Eestis demokraatliku ja kaasava planeerimise taastamise eest. Me vajame kodanikuühiskonnana ametnike omavolile piiride panemist.

Planeerimiseksperit Kaur Lass kohtus see nädalal Riigihalduse Minister Jaak Aabiga. et käesolevas blogis ja all olevates artiklites toodud probleeme selgitada ka ministrile, sest riik pole suutnud järelevalvet toimima panna.

Kohtumisel kiireid lahendusi ei lubatud aga probleemide olemasolu sõnum sai ministrini viidud (sh esitatud ettekanne, kus probleemid on selgelt kirjas). Jääme omalt poolt siiralt lootma 1995. kuni 2015. aastani kestnud kaasava ja demokraatliku planeerimise taastamisele ja eriplaneeringute teerulli ning projekteerimistingimuste kaose kadumisele.

Lisalugemist planeerimisseaduse probleemidest

2020/2021 aastatel töös olnud planeerimisseaduse uue versiooni esitluse slaidid;

Planeerimisseaduse eelnõu ajutises ummiku asjaolusid selgitav Koit Brinkmann artikkel ajalehes "Äripäev" 16.02.2021;

"KAUR LASS: SEADUS VASSIJATELE", Kaur Lass, "Postimees" 11.03.2020;

"ÕIGUSLOOME KÕHULAHTISUS TOIDAB BÜROKRAATE JA KORRUPTANTE", Kaur Lass, "Äripäev" 12.02.2020;

"PÄRNU TEGUTSEB ARUSAAMATULT", Kaur Lass, "Pärnu Postimees" 14.06.2019;

"SALASTAMINE AVALIKUSTAMISE ASEMELE", Kaur Lass, "Pärnu Postimees" 06.06.2019;

"KAS PÄRNUS ÜRITATAKSE PLANEERIMIST VÄLTIDA", Kaur Lass, "Pärnu Postimees" 03.05.2019;

PLANEERIMISSEADUSE PROBLEEMIDE ÜLEVADE JA ETTEPANEK SEADUSE VIGADE PARANDAMISEKS. Eelnõu 784 OE Seletuskiri;

"ERIPLANEERINGUD TOODAVADKI TSELLULOOSIVABRIKUID. NENDE KOHT ON PRÜGIKASTIS", Kaur Lass, Eesti Päevaleht 02.11.2018;

"NII ET HÜVASTI, STRATEEGILINE PLANEERIMINE?", Maila Kuusik, "Sirp" 05.10.2018;

"ERIPLANEERING EHK MIS ON LUBATUD JUPITERILE ...
EESTI KOLME ERIPLANEERINGU PUHUL POLE PLANEERIMISSEADUST JÄRGITUD. KUIGI
SEADUSED PEAKSID JU KEHTIMA ERANDITETA KÕIGILE", Maila Kuusik, "Sirp" 29.06.2018;

"R.I.P DEMOKRAATLIK PLANEERIMINE EESTIS (1995-2015)", Ain Alvela koostatud lugu planeerimisseadusest, mis sisaldab intervjuud Kaur Lassiga, "Maaleht" 06.04.2017

"DEMOKRAATIA PEAB OLEMA PLANEERIMISE LAHUTAMATU OSA", Kaur Lass, "Sirp" 13.02.2015;

"UUS PLANEERIMISSEADUS ON VASTUOLUS EUROOPA RUUMILISE PLANEERIMISE HARTAGA", Kaur Lass, "Äripäev" portaal www.ehitusuudised.ee 12.02.2015.

Hendrikson ja Ko

<https://www.nokillermill.eu/teaduse-petmine-mereplaneerimine/>

Teaduse petmine & Mereplaneerimine

Meie president ei saa hakata OECD juhiks. See nõuab akadeemilist tausta, mis vastaks EL ootustele.

Ainuüksi Rail Baltica projekt näitab, et ta ei saa aru, mida teadus tähendab.

Baltic Rail & tuulikud: amad inimesed. sama skeem

Projekt ei vasta EL reeglitele ega põhine avatud teadusel (Open Science)

https://ec.europa.eu/info/research-and-innovation/strategy/strategy-2020-2024/our-digital-future/open-science_en

EL reeglite kohaselt tuleb kasutada avatud teadust: 4. loete "science-based policy-making": See the Baltic Sea agreement signed by your ministry. või seda: <https://ec.europa.eu/.../evidence-based-policy-making...>

Tartu Ülikool ütleb, et neil puudub avatud teaduse valmidus: <https://utlib.ut.ee/en/open-science-estonia>

Rail Baltica kasutab Inseneribüroo Steiger OÜ-d, mis filtreerib teadusandmeid ega maini oma KMH-s mitte ühelgi korral, et tegemist on Euroopa Liidu projektiga ega kohanda seda kehtivate EL reeglitega vastavaks.

Sellele lisaks kasutab väga vanasid andmeid ega maini, et meile ehitatav raudtee on osa EL

raudteeprojektist, mis omakorda on selle raudtee osa: <https://en.wikipedia.org/wiki/Betuweroute>

"Trans-European Transport Network", mis jõuab ka meieni. Eelpool mainitud 160km lõik maksis peaaegu 6 miljardit ja kogus 14000 avalikku kaebust. Kas poleks aeg teiste vigadest õppust võtta?!

Peame mõtlema veekogude peale (jõed, ojad jne), veesoonte ja allikate peale. Näiteks ka jõgede kalavarude peale: <https://eur-lex.europa.eu/legal-content/EN/TXT/...>

"(17) An efficient and coherent water policy must take into account the vulnerability of aquatic ecosystems close to the coast and estuaries or in bays or relatively enclosed areas, as their balance is strongly influenced by the inflow of inland water. The protection of water status in river basins provides economic benefits by contributing to the protection of fish populations, including coastal fish populations. "

Palun tutvuge ka sellega: https://www.ern.org/wp-content/uploads/sites/52/2020/07/DRE-Strategy-2020-2030-v19-juni-2020-WEB-SPREADS_bd.pdf

Eesti planeeringukaartide ja KMH-de koostaja Hendrikson & Ko on osa ka sellest projektist:

<http://railbaltic.info/et/materjalid>. Sellise teenuse eest makstakse.

Hülged, kalakudemisalad, linnud ja loomad on päris ning peavad täies mahus planeeringutel kajastuma.

Jõgede veetasemest sõltub looduse viljakus ja sellel on otsene mõju kalavarudele, metsandusele, põllumajandusele.

Meie president ei saa hakata ELi teadusasutuse juhiks, kui ta näitab, et ta ei saa aru, mida teadus

tähendab. Meie president ei saa hakata OECD juhiks. See nõuab akadeemilist tausta, mis vastaks EL ootustele.

Ainuüksi Rail Baltica projekt näitab, et ta ei saa aru, mida teadus tähendab.

Projekt ei vasta EL reeglitele ega põhine avatud teadusel (Open Science)

https://ec.europa.eu/info/research-and-innovation/strategy/goals-research-and-innovation-policy/open-science_en

EL reeglite kohaselt tuleb kasutada avatud teadust: Balti ministrite konverentsi dokumendis punkt 4. loete "science-based policy-making":

https://ec.europa.eu/info/sites/info/files/ministerial_declaration_our_baltic_conference.pdf

või seda: <https://ec.europa.eu/jrc/en/publication/evidence-based-policy-making-european-commission>

Tartu Ülikool ütleb, et neil puudub avatud teaduse valmidus: <https://utlib.ut.ee/en/open-science-estonia>

Rail Baltica kasutab Inseneribüroo Steiger OÜ-d, mis filtreerib nii teadusandmeid ega maini oma KMH-s mitte ühelgi korral, et tegemist on Euroopa Liidu projektiga ega kohanda seda EL kehtivate reeglitega vastavaks.

Sellele lisaks kasutab väga vanasid andmeid ega maini, et meile ehitatav raudtee on osa EL

raudteeprojektist, mis omakorda on selle raudtee osa: <https://en.wikipedia.org/wiki/Betuweroute>

"Trans-European Transport Network", mis jõuab ka meieni. https://en.wikipedia.org/wiki/Trans-European_Transport_Network

See 160km lõik maksab peaaegu 6 miljardit ja kogus 14000 avalikku kaebust.

Kas oleks aeg teiste vigadest õppust võtta?!

Peame mõtlema veekogude peale (jõed, ojad jne), veesoonte ja allikate peale. Näiteks ka jõgede kalavarude peale: <https://eur-lex.europa.eu/legal-content/EN/TXT/?uri=CELEX%3A32000L0060>

"(17) An efficient and coherent water policy must take into account the vulnerability of aquatic ecosystems close to the coast and estuaries or in bays or relatively enclosed areas, as their balance is strongly influenced by the inflow of inland water. The protection of water status in river basins provides economic benefits by contributing to the protection of fish populations, including coastal fish populations. "

Palun tutvuge ka sellega: https://www.ern.org/wp-content/uploads/sites/52/2020/07/DRE-Strategy-2020-2030-v19-juni-2020-WEB-SPREADS_bd.pdf

Siin on pettus. Eesti planeeringukaartide ja KMH-de koostaja Hendrikson & Ko on osa ka sellest projektist:

<http://railbaltic.info/et/materjalid>. Hendrikson & Ko jätab loomad, linnud ja kalad oma kaartidelt välja. Sellise teenuse eest makstakse.

Hülged, kalakudemisalad, linnud ja loomad on aga päris ning peavad planeeringul kajastuma. Jõgede veetasemest sõltub looduse viljakus ja sellel on otsene mõju kalavarudele, metsandusele, põllumajandusele.

Meie presidendist ei saa hakata ELi teadusasutuse juht, kui ta näitab, et pole aimugi, mida teadus tähendab. Toon teile näite: Hendrikson & Ko koostab riikliku tähtsusega kaarte ja keskkonnamõtjude hindamisi jms.

Hendrikson & Ko keskkonnamõtjude hindaja on ka Saare Wind Energy OÜ omanik
<https://hendrikson.ee/ettevotest/tegevusload-ja-registreeringud/kuido-litsents-2016-2021/> Saare Wind Energy OÜ arendab Saaremaa meretuuleparki, mis on riigilt tänaseks ka hoonestusloa saanud.

<https://www.err.ee/910043/kapo-hinnang-pani-poliitikud-saare-wind-energy-hiigeltuulepargile-punast-tuld-naitama>

<https://rbestonia.ee/maakonnaplaneeringud/#79-wpfd-joonised-1542974938>

See oleks nagu politseinik, kohtunik ja timukas ühes isikus. See on lihtsalt vale. Kaardid ei ole valminud EL "open science" reeglite kohaselt. Kaartide sisu on valminud teadlaste poolt, kellega on sõlmitud salastatud klauslitega lepingud ja maksjaks Enefit/EE. Ebajumala staatusesse tõusnud kaartide koostaja on meretegevusi välja jätnud. Kui kaladega oleks arvestatud, siis tuulegeneraatoreid ja kaableid sellel plaanil ei oleks. Liivi laht on kalarikas. Me sööme neid igapäevaselt. Hülged elavad siin samuti. Meri on meie identiteet. Kalad ja hülged on suure avaliku huvi tõttu EL tugeva kaitse all. Leedus "avati" kalade jaoks tamm:

<https://crowdfunding.wnf.nl/project/brazuole-dam-in-lithuania>

Detsembri algusesse on planeeritud Häädemeeste vallas kohtumine Rail Baltica osas.

Selle asemel, et raudteed meie maastikule sobitada on otsustatud maastik lageraietega laastada (KMH). Kas sellisel viisil ennetatase järgmist kohtuprotsessi? <https://www.err.ee/931286/rail-baltic-maadleb-eestis-praegu-kahe-kohtuasjaga>

Eesti ei saa sellisel viisil puid raiuda nagu Amazonases.

Paljude planeeritavate ohtlike kaubaveoste ohutu möödumise tagamiseks vajame teatud garantiisid:

<https://bit.ly/3kSiXC>

Palun mõelge, et see Rail Baltica EI ole mõeldud reisirongidele. Inimesed lendavad. Isegi maailmakuulus "Orient Express" lõpetas enam kui 10 aastat tagasi oma tegevuse.

https://en.wikipedia.org/wiki/Orient_Express

Raudteeprojekti müüakse inimestele reisirongina ja see on ka kaubandus-tööstusprojekt. Las tööstus siis maksab.

Vaadake palun Tallinn-Rotterdam kaubaraudtee kaarti siit: https://et.wikipedia.org/wiki/North_Sea%E2%80%93Baltic_Corridor

Raudtee on osa sellest kaubaraudteest, kus reisirongid ei tohi turvalisuse huvides kaubarongidega segi samal rajal viibida!

Mõned osad sellest raudteest kujunesid juba Hollandi rahvuslikeks skandaalideks. Meile planeeritavat raudteed on hea Hollandi 160km pikkuse raudteega võrrelda. See läks ka mitmeid miljardeid kallimaks kui algselt planeeritud: <https://en.wikipedia.org/wiki/Betuweroute>

Kui kahtlete, siis vaadake palun raudtee "vundamenti". Sellele planeeritud vundament on piisav, et kanda kõik mürgised ja mitte mürgised Eestist ja Venemaalt tulevad veosed.

Võib-olla on see Eesti hea strateegia, et ka Häädemeestest saab Euraasia kaubarongiliikluse keskus, aga te peate seda meile ütleva ja meid kaasama! Hoopis teine pilt olukorrast? Või kuidas?!

Me ei ole äärmuslased. Soovime lihtsalt, et EL projektid valmiks reeglitega kooskõlas ja projektide kulg peab olema läbipaistev, vastama EL reeglitele ja demokraatiale.

Kapo & Saaremaa wind.

LISA Kiri peaministrile kuupäev 14.06.2021

Lp. Kaja Kallas

14.06.2021

Peaminister

Stenbocki maja

riigikantselei@riigikantselei.ee

Regarding: EU summons KMH law. Your talk with Häädemeeste June 15th 2021.

Honorable Prime Minister,

The EU summoned Estonia to repair the KMH law on forests ([Aripäev](#)). I write you in English because our complaints at an EU level got heard. Our Estonian KMH or parish or governmental questions were never answered (seriously). This chaos resulted in the letter of several parishes to you on 27.04.2021. (the letter: <https://www.jaagupi.eu/Peaminister.pdf>)

In this letter we give you the facts that prove that it is the parish leadership that abuses the holes in the current laws itself in the first place.

Because of the frustrated local democracy based on KMH procedural shortages we wrote numerous letters to EU institutes. The recent EU forest top in Bratislava for example. The EU ministers also agreed to stop illegal forest felling. We were actively fighting to get this done by using domains like estonianamazon.eu to put our story on top of Google. We got heard. Now laws must be made first and, in the meantime, EU funding will not take place when EU values are not respected.

Both RB and windmill projects we can stop this way. The ecosystems are connected by water levels (EU site [wetlands.org](#)) and fish egg rivers. The current KMH laws avoid research of cumulative effects. The economic viability and the legal foundation of the projects are missing. Estonia does not even offer open science according to EU guidelines, the basis of all research for any KMH. (EU) courts are wide open for us.

We are sad to have to do so. We were simply not heard in democratic planning and there was no other way to be heard. The BR initiative we do offer to repair at the end of this letter bringing an original positive idea.

We write you above all to find common ground and bring democracy and a dialog back to Estonia.

-The 5 EU priorities not met by Estonia-

The Green Deal is 1 of the 6 EU priorities. The green deal is 1 of the 6 EU

priorities. https://ec.europa.eu/info/strategy/priorities-2019-2024_et The EU concerns are most of all about EU (local) democracy. [Uus hoog Euroopa demokraatiale](#).

We will prove that the current Häädemeste leadership abuses planning procedures on the Rail Baltic, sand mining, and the windmill KMH's. Linking to the EU concerns about EU (local) democracy.

EU has its share in the guilt. The valuations take place because of EU subsidized projects like Windmills and RB. EU asks that Estonian must respect nature, you certainly should respect your people.

-The EU core principle of free-market demand and supply violated-

Above all, we like to point out that the EU stands for demand market-driven economic principles, just like art 2 of the Estonian constitution. It's the exact opposite of the old-style Russian plan economy, where something is made according to state planning, without any demand.

Now Estonia produces more energy than it needs. That means that Estonian Energy sells all the wind parks it creates and exports all energy it makes. That's inefficient and not green. Long and expensive (sea)cables are needed to transport wind electricity to Riga. Of course, Estonian does not want to use Latvian cables, because the cable owner is always the profit maker. The use of electricity is "created", like oxygen plants and electrical railroad state plan. There is no demand for 2 track cargo train to Tallinn, having a capacity of a cargo train every 6 minutes to the capital. Let alone a passenger train, the Orient Express went bankrupt. People fly these days. In the EU a combination of cargo and passengers is not allowed on the same track for safety.

The push for usage also creates a false economic picture for wind energy. The wind in Germany is many times stronger than Estonian. Expensive repairs in the winter when no ships can come (helicopters) is not viable. It's EU colonialism to copy the Economic wind model from windy western Europe and produce and maintain windmills with long service and supply lines. Long expensive cables (25mio/km) do not pay off and the cabling company does not receive compensation. They help us to frustrate the windmill parks. Summarizing this point. In Europe, it's not the task of pushing a governmentally supported supply. The free west is built on a free-market demand above all. There is no need for national infrastructure cabling in this parish.

- Both the EU and Estonia are long aware of the shortages in planning -

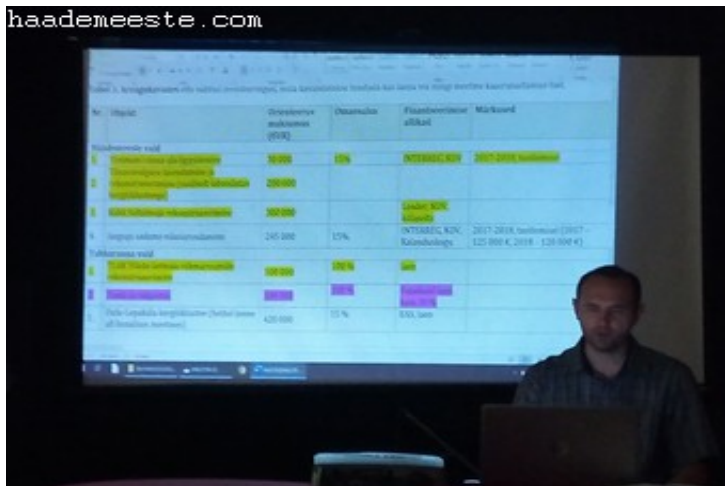
I like also to quote the [Baltic States Sea Agreement](#). I Quote Art. 1. "RECALLING with serious concern the situation of the Baltic Sea marine environment" and Art. 2 "EXPRESS concern .." and Art. 3. "RESTATING our commitment to full implementation of the relevant European legislation" The EU is repeating these articles as apparently being violated. Also [On the Eighth forest ministerial Conference in Bratislava](#) April 2021 there was agreed to stop illegal felling. RMK was convicted by the court for illegal felling in our parish.

- The problem with Häädemeeste, the people you meet June 15th -

According Karel Tõlp Laws of Nature protection are a threat. You can find this in the SWOT analyses of the ["strategic planning of the parish 2021"](#). Please review [Page 34](#). I quote "OHUD riigipoolsete uute piirangute kehtestamine, eriti looduskaitstes." The government law can never be a threat! Please call him to the order. You promised the EU the KMH repair Karel does not want.

The parish signed the strategic planning before discussing it with the people. That's against the law. The SWOT analyses calling the people a threat to the leadership. I quote "OHUD ühe osa elanike võõrandumine valla juhtimisest" must be "OHUD vallajuhtide võõrandumine elanikest". Elame demokraatlikus riigis, kus kodanikel on alati õigus. Does Karel want the people to leave next elections? In a democracy, the people are never a problem.

Karel showed disrespect for the people. First, the document was signed before asking the people in an open dialog. That's against the law. The planning must be redone. Secondly, Karel obstructed democracy. Karel did obstruct the most important document of the parish, the document writes. Can anyone explain why old financial figures must be read aloud? And what do most boring old building pictures have to do with a strategic vision of any parish? On the question of what the relevance was, he told me to shut up and listen. Karel is obvious joking democracy. .



Karel knows what he does and mentions his problem. SWOT at 5.1 tells: sisekommunikatsioonisüsteemi puudumine.

After Karel his delay during the presentation we quickly discussed the basic economic logic of the strategic planning of the parish. We simply explained that all the economic numbers are black and should be red because the data is red(minus). Quoting the IMF warnings to Estonia, The EU reported negative Q1 data for the GDP of Estonia. The German central bank warning. All warnings were of the last days. Simply explained for local people: we did not see a tourist; we did not have income. We cannot live from windmills and rails. Changing data from black to red changes the whole SWOT analysis resulting in a new mission statement that sounds like "no industry zone".

Karel invited Estonian Energy to the Parish. EE violated KMH procedures. Karel was proactive in frustrating (KMH) procedures send back to you. They invited Kaur Lass. EE always flies in him for difficult KMH procedures. Kaur explains what's all wrong with planning here. <https://www.headandlead.com/Planeerimis-ja-juhtimisblogi> It's quite logic both the people and the government stop taking planning seriously. This exploit stops serious investments like the Jaagupi Sadam plan. It lets people vote with their feet by leaving the parish or voting against the central government that makes the parish to a planning playground of for industrials. Karel told in the newspaper and on several occasions, he loves the money from the industrials. Even today there was a closed meeting for "negotiating" compensation at the parish. If the price of the public good is not determined by a proper KMH valuation, it's never the real price. Cumulative effects are not calculated either. EE took a scientist in service and made his work secret. Open science is the basis for any KMH and not available in Estonia TU tells. EE refuses even to speak/read English for science and her cross

border planning KMH's too. This English letter serves international purpose incoherent letters at an EU level. EE is acting on invitation of the parish again. If you listen to the audio protocol of last EE KMH meeting individuals continuously offered "compensation". We let you hear the threats the parish leadership delivers too, on the next page.

Now we now know we can stop the nonsense at an EU level. By cutting EU financing. Awake the EU environmental watchdog. The doors of the (EU) courts are wide open now. RB and EE must be nuts to continue their unfair play.

Our parish lives from tourism (see our current plan, Karel ignored too) and agriculture. Above all we like to exploit the approx 10.000 km² Livonian sea, a quarter of the Estonian surface. Look at our Sadam plan.

<https://www.jaagupi.eu/JAAGUPISADAMAPLAAN.pdf>

The plan describes what we all can do of the sea is not sold exclusive to foreign (partly Russian) owned wind parks. We stress we are constructive people who do understand fisherman economics. On request of the parish, we first wrote a great plan how we can stand on our own legs and let the parish flourish.

For many years Jaagupi Sadam has been blocked and fishermen have been frustrated. Look at the newspaper: <https://dea.digar.ee/cgi-bin/dea?a=d&d=parnupostimees20141113.2.6.5> Most of the locals left abroad logically. The planning chaos blocks all economic activities. Tourism and fishing investment are blocked as long as planning insecurity is there.

The Häädemeeste vallavolikogu (VK) voted to act fast on the harbor in April 2021. Karel did not carry out the wish of the VK wish. Messing around week after week. Fishing season is lost and even funding is left unused by delays. Now ask the VK to take back control over this Jaagupi Sadam tender procedure to keep it fair.

Karel is not acting alone. Häädemeeste vallavolikogu esimees Andrus Soopalu told Naar senior (a fifth-generation fisherman, 6th is expected this week) to leave the parish if he did not like it. Naar is the initiative taker of the Jaagupi sadam plan that is delayed, costing him this season (again). On the same place, Siim Suursild pushed people to hate other population groups. "*Kuulake palun Kabli seltsimajas (19.11.) asetleidnud koosoleku salvestust, kuidas abivallavanem Siim Suursild kirjeldab Häädemeeste valla praegust olukorda ja planeerimist: kuulake palun alates min. 12:00* <https://jaagupi.eu/SIIMSUURSILDHM.mp3> "

People are scared and do not speak out. We ask you and the VK to remove these men and enable the fishermen population to grow.

- We like to reach out to you and embrace these solutions -

We cannot help escalation. This is not about windmills in the first place. It's about how we manage plan and discuss together. We do know you did embrace windmills more than once. It's not about people that always agree of be part of the same political party. Far more interesting is how people overcome differences. Having eyes for each other wants & needs.

As proof of our stance, we asked your party candidate Toomas Toodu. We asked him to sign your document. Toomas is against windmills in our Parish. He endorses our view and we endorse him. We do trust you to guard democratic checks and balances too. Local parties that rule our parish just miss basic democratic principles. We should manage our parish together and not sell it to the industrials. Selling is without having a proper KMH to check the real price or the negative side effects for the local people. We must keep Estonia together.

We want to be constructive dialog, see our plan. Have a nice read and respect your difficult position. We

embrace a dialog with Fermi for example. It's very difficult to explain that modern nuclear plants are different than Chernobyl. Fermi did try to explain their point of view at our Häädemeeste school. Discussing that the 2 richest men of the world (Bill Gates and Warren Buffett) build a new kind of nuclear reactor to save our climate with a new salt engine is nice. We do like Fermi their open front door approach that kids must understand first. Guess they will come to Tallinn schools too be Chernobyl because there is more demand for energy there than in Ikla.

We do regret hurting the RB project. Its a collateral damage to stop the ridiculous planning. We offer you to embrace an alternative now, saving the EU funds RB for Estonia. Feel free to claim this vision as yours before the opposition does.

The vision is called EST or BEST. The Electrical Super Train. The B stands for our Baltic friends who want the BEST.

The Tartu RB track is the real and only alternative. This existing trick does not require complex KMH planning. The train to China could become the longest electrical train in the world.

This vision comes with a geopolitical argument that EU needs a track around Belarus. Even Russia will like the alternative for its income. It's the same economic logic as the EU used for having Nord Stream gas to deliver gas around unstable Ukraine.

Maritime transport emits around 940 million tons of CO₂ annually and is responsible for about 2.5% of global greenhouse gas (GHG) emissions (3rd IMO GHG study). This makes a CO₂-neutral train fitting the EU agenda and goals. It's a full fit great for the US Building Back Better (BBB) strategy as an alternative for the Chinese Belt and Road Initiative. Even relevant for the NATO top today.

On top shipping knows a huge bureaucracy too, costing 50% of the shipping cost. 200 documents and a lot of time. Estonia can do digital clever digital clearance and truly shine here. We love to explain our value network blockchain solution blueprint together with the support of Tartu (and also Tallinn) university members.

The Suez Canal is the major income for Egypt. Panama the same. BEST will bring cargo clearance income to Estonia. Geopolitics and our unique location can make the Suez of the EU! Who does not want to claim the BEST? We reserved besttrain.eu Still redirected to nokillertrain.eu We take that away when our planning war is over.

Please take care that our parish does not reach a tipping point by putting it under planning pressure. People vote using their feet, leaving the parish. Release us from the burden of the planning playground. All economic alternative investments are on a hold for a decade like the Jaagupi harbor. The sea was never fully utilized since Estonia her independence. We would love to have EU like democratic planning rules that support demand-driven free market forces.

Yours sincerely,

MTÜ Jaagupi Sadam

MTÜ Puhas Silmapiir

-

== mail ==

14/06/2021 21:52, kirjutasime:

> Lp. Kaja Kallas

>

> Peaminister

> Stenbocki maja

> riigikantselei@riigikantselei.ee

> Pöördumine on manusega kaasas.

LISA Kiri Häädemeeste vallavolikogule seoses Jaagupi Sadama konkursiga

Palume Häädemeeste vallavolikogu liikmetel võtta tagasi kontroll Jaagupi sadama konkursi üle. Konkursi juhtimine peaks normaalses tavaolukorras vallavolikogu ülesanne olema. MITTE ainult vallavanema otsustada.

Teiseks mängib valla juhtkond kalurite tulevikuväljavaadetega. Eesti merealade planeeringu ettepanekuid oodatakse 18. juuniks. Sisuliselt otsustavad vallajuhid turismisektori ja rannakalurite saatuse üle, kas minnakse tuulepargiarendajatega tehingusse või mitte.

Tsiteerin: "Taani seadus kohustas kõiki projektiarendajaid pakkuma tuulepargi ja selle infrastruktuuri ehitamise eest arendusalaga piirneva omavalitsuse kodanikele võimalust omandada kuni 20 protsenti arenduse osakutest."

Eile toimusid EE/Enefit Greeni poolt initsieeritud kinnised, valitud kogukonnaliikmete kaasatusel ka läbirääkimised. Teemaks oli kohalik kasu ehk "hüvitamine". Olgu öeldud, et see protsess toimub väljaspool kõiki KMH protseduure ja ei arvestatud ka Pärnu maakonnaga piirnevate merealade valdade juhtide ning Pärnu linnapea allkirjastatud ühispöördumise sisuga.

Eelnevaid aspekte arvestades on korruptiivne sellises olukorras läbirääkimisi pidada. Eesti Energia pakub 1-3% hoonestustasudest (?), aga Euroopa Liidus peetakse normaalseks kui omandatakse 20% arendusprojekti osakutest. Siin leiata lingi Norra professori artiklile, kus võrreldakse kõiki EL-i hüvitsi. https://papers.ssrn.com/sol3/papers.cfm?abstract_id=3721147

Rail Baltica projekt on on tuuleparkide projektiga seotud, sest kaitset vajavad kalakudealad on nii jõgedes kui ka meres. Kui Rail Baltica ehituseks tehtavad kaevandus- ja ehitustööd lõhuvad loodusliku veetaseme ning haavatavatest jõgedest kaovad kalad nagu ka meretuuleparkide ehituseja käigus hoidmise korral.

Kalurite huvi on kalakudealasiid kaitsta. Kohus saab samadel alustel nagu nad peatasid Rail Baticu planeerimise, peatada ka tuulepargid.

Samad inimesed ja ettevõtted omavad rolli viletsasti argumenteeritud KMH mõjude koostamisel.

Kaartidelt puuduvad kalad, aga ometi on nad seal olemas!

Euroopa Liit ei rahasta elukeskkonda kahjustavaid ja läbiva pettusega valminud projekte.

Head vallavolikogu liikmed.

Kohalik vallavolikogu otsustas 29. aprillil kell 16:00 Jaagupi sadamaküsimuses algatada konkursi.

Meie suureks kurvastuseks aga kuulsime, et vallajuht soovib konkurssi 3 kuud edasi lükata.

Me palume teil seda arutada ning konkurss välja kuulutada nendel tingimustel, mida me dokumentides esitlesime (lisa nr. 1). Edastasime need dokumendid valla palvel ja vastavalt tingimustele juba enne teie koosolekut (lisa nr. 2).

Põhjused, miks me seda kõike teilt palume, on:

1. Esiteks läheks välja pakutud 3-kuuline viivitus meile maksma meie kalastushooaja.
2. Sadama rahastus tuleb ära teha, sest juba 4 aastat viivitust võib põhjustada olukorra, kus rahastus tuleb tagastada.
3. Saatsime välja oma põhiplaani ning kõik tingimused, mis seal kirjas (Lisa nr. 2). See oli juba vallavolikogus arutluseel. Viivituse tõttu saaksid konkurendid meie plaani ära kasutada. Selle tõttu poleks konkurss enam aus. Meie konkurendid on tutvunud meie plaaniga, mida vald meilt ette nõudis.
4. See ei ole aus tulla välja nii pika lepingutingimuste nimekirjaga, et iga strateegiline partner või pank hakkaks meis kahtlema, kui vald võib sisuliselt igal põhjusel meie üürilepingu katkestada. Sellisel juhul ei saaks me oma plaani ettenähtud kujul ellu viia.

Leppisime kokku, et see konkurss peaks algama koheselt. Peale kaheksat sadamaga seotud skandaalset aastat on see kõik meie kalurite maksma läinud 40 000 eurot aastas. Loobume sellest nõudest, et saada läbipaistev leping. Meile lubati kiiret konkurssi ja sirgjoonelist lepingut. Konkursi edasi lükkamisel pole mitte ühtegi head põhjust. Vallavolikogu puhkab järgmised 3 kuud valimiste aastal? Sadama üleandmine vastavalt volikogu soovidele ei võtaks absoluutselt aega.

Meie sooviksime kõik probleemid vallaga ausas ja otsekoheses dialoogis läbi arutada. Viivitamised ja lubaduste murdmised ning lepingute segaseks ajamised ei ole lihtsalt ausad. Oleme nõrдинud, et peame seda dialoogi otsima EL või riigi tasandil.

Usume, et vallavanema poolt soovitud viivitamine on selges seoses nii valimistega kui ka sellega, et käesoleva aasta juunis on oodata ka Euroopa Liidu põhimõttelist otsust, et kas Rail Baltica saab rahastuse või mitte. <https://rahvaalgatus.ee/initiatives/abc7a6e2-1df7-4f3c-bf57-0ee747852fe2>
Arvame, et EL Rail Baltica finantsotsused juunis on siin samuti oluliseks kaalukiviks. Hoolitseme selle eest, et raudtee ei hävitaks kalakudemisjõesid. See on meie demokraatlik õigus. Lõhed ja hüljed on Euroopa Liidu poolt tugeva kaitse all ning need on planeerimiskaardilt valesi välja jäetud. Samuti on Eesti Energia oma uuringutööd saladuskatte alla pannud. EL soov oleks jätkata sõltumatute uuringute osas, mis puudutavad tuulikute põhjustatavaid vibratsioone ja kalade kudemist. Loodame, et see kiri hoiab selle ära. Loodame, et te alustate konkursiga koheselt ning vastavalt varasemalt kokku lepitud tingimustele.

Küsimus on selges seoses, et raudtee ei hävitaks jõgesid, kus kalad kudemis käivad. Samad kalad ujuvad ka lahes. Saame suhelda valimistel või minna kohtusse.

27.04. saadetud ühisõrдинuse kirjas kirjeldatud tavad avalduvad ka Rail Baltica juhtumi puhul.

Olulistele küsimustele lihtsalt ei vastata. Juhtum on selleks, et korrata Hiiumaa tuulepargikaasust ja/või Rail Baltica kohtuotsust (määrus 3-18-529 / 137, 19. mai 2020)

Meie kohtuasjaks on palju rohkem seadusi: Lähtuvalt Eesti Vabariigi põhiseaduse paragrahvidest:

§ 1. Eesti on demokraatlik vabariik, kus kõrgeima riigivõimu kandja on rahvas

§ 5. Eesti loodusvarad ja loodusressursid rahvuslikus rikkuses, mida tuleb kasutada säästvalt.

Täie teadmise juures põhjustate kaluritele majanduslikku kahju, kui võtate kalade kudealad ära ja viivate sellega, et kalurid ei saa normaalsel viisil oma hooaega alustada. Veebruarikuine toetuste taotlemise tähtaeg on valla poolt samuti juba ammu mööda lastud.

Võime kirjutada samaseid kirju ka ministritele kui ka mujale. Otsida dialoogi Euroopa Liidu või riiklikul tasandil.

Pakume teile vahendaja rolli. Meile meeldib lahendada probleemid siira ja kiire dialoogiga, mis puudutavad meie vallavalitsemist ja valda tervikuna.

Viivitamine või lubaduste mittetäitmine, lepingute täitmise keeruliseks muutmine ei ole õiglane.

Tahame loota, et lasete konkursil nüüd kokkulepitud tingimustel toimuda.

AK } Mariliis Kolk, Marek Strandberg: tuuleparkide merelahingu hõng on õhus - Tänane leht (postimees.ee)

MTÜ Jaagupi Sadam
<https://www.Jaagupi.eu>

Lisad:

On 15/06/2021 08:47, siim.suursild@haademeeste.ee wrote:
Tere,

Kinnitan, et minu poolt on kõik Jaagupi sadama hoonestusõiguse dokumendid ettevalmistatud k.a. notariaalse lepingu draft.

Paraku on selgunud hoonestusõiguse väljakuulutamisel järjekordne uus asjaolu. Nimelt on Häädemeeste valla taotluse alusel ja PRIA toetusmeetmete abil rajatud Jaagupi sadamasse puurkaev, juurdepääsu tee ja tänavavalgustus. Nende ehitiste valmimisest ei ole möödunud 5 aastat.

Lähtuvalt meetme määrusele, peavad toetuste abil rajatud rajatised kuuluma min. 5 aasta jooksul taotleja omandisse. Juhul, kui määrust rikutaks, tuleb toetusraha tagasi maksta.

Lähtuvalt sellest asjaolust, otsime võimalust, kuidas hoonestusõiguse konkurssiga edasi minna.

Tervitades,

Siim Suursild
abivallavanem

-----Algsõnum-----

Saatja: Jagupi Sadam <sadam@jaagupi.eu>

Saatmisaeg: Wednesday, June 9, 2021 1:50 PM

Adressaat: siim.suursild@haademeeste.ee; karel.tolp@haademeeste.ee; Jagupi Sadam <sadam@jaagupi.eu>;

Teema: Jaagupi sadam

Dear Siim Suursild,

Yesterday we had a chat on the Haademeeste planning meeting. You promised Tave 2 weeks ago that we would receive beginning this week.

Your delay causes scheduling problems and that can cause unneeded escalations. Can you now send us the Jaagupi tender before June 12th?

To our ears came that energy companies wanted to tender for the harbor.

High voltage cabling that comes with windmills is part of national infrastructure planning. Therefore the tender should exclude parties without local interests as the VK voted.

Sending us fair and sustainable possibility to compete like the VK voted will take away concerns and keep us out of elections. We are neutral on elections, Jaagupi Sadam statutes give us enough to do. Please help us to deescalate and give us trust after delays.

First, we intended to write the VK to take back the control over this procedure, because of more costly vague delays for the fisherman this draft explains: Häädemeeste vallavolikogule 20.05.2021..pdf

Secondly, we were invited on the meeting yesterday to write down our concerns discussed during the "annual strategic planning meeting" of yesterday. This letter will be an extensive document and we need to set a final tone to the document. Your delays caused that just got lost where you stand for. First, it rejects the planning procedure for procedural reasons. It was signed before asking the people. Then Karel showed old figures and boring pictures of buildings to obstruct asking questions. Then I explained that the economic data was black and should be red, because the data is red(minus). Quoting the IMF warnings to Estonia, EU negative Q1 data, and the German central bank warning. All warnings were of the last days. The new mission statement "no industry zone in the parish" was discussed. Stressing that protecting and promoting tourism is part of the major focus, as the outcome of the past. Siim asked for tempering that, opening the door for the EU projects like RB and Windmills. I write on your wish/want at the end of this mail. I stated that the mission statement must be the outcome of the correct swot analysis methodology you choose to carry out. Now the SWOT is invalid and the mission statement is missing. I concluded that complete SWOT falls apart and needs to be redone in total. Vital realistic economic, demographically treats are missing. We also discussed the major threat of corruption caused by failed planning. Just like explained in this letter:

<https://www.jaagupi.eu/Peaminister.pdf>

The Jaagupi Sadam tender document in line with the VK wish. After a delay, that was not the wish of the VK you need us to give us a clear sign, that you can handle represent our stance in your talk with the Peaminster. Your document will also set the tone for our answer before the deadline for sea planning 18th and the EU RB meetings that week. I am convinced we all want the best for the parish. Yes, we are against windmills. The economic case. The legal case and the local benefits are just too weak. By not sticking to proper planning they lost local support and harmed EU funds. The arguments and documents we gather are visible traceable forever on top of Google by using haademeeste.com and many other top-level (news)domains. Firmly believing that the windmill narrative cannot survive. Energy companies never get their research, procedures on order within the 5 years required. If RB is harmed because the same actors and way of work are used. We cannot help escalation.

Escalation would be sad because we see that a well-implemented EU project. By nature we want to be constructive, not fight our own parish leadership, unless forced too. The tone set by planning violations and mistrustful behavior will even harm future projects like a nuclear plant. We told Fermi we were not against as long as the dialog is open and the people are compensated for the true real costs. Please help the democratic dialog, you asked for you yourself. I write you in English, because you spoke English with me and you worked in Brussels. I assume Karel is handling so many international EU projects, he understands too. Feel free to answer in Estonian. Remaining all rights reserved.

If you want to talk we can also come to Kabli today. There you have another so called strategic plan meeting. We offer to meet after or before that meeting or even tomorrow.

Yours sincerely,

On behalf of Jaagupi Sadam MTÜ.

LISA Jaagupi Sadama Plaan.

<https://www.jaagupi.eu/JAAGUPISADAMAPLAAN.pdf>

JAAGUPI SADAMA PLAAN

SISUKORD

SISUKORD.....	2
Jaagupi kalasadama plaan.....	3
Hiljutised sündmused.....	4
Ajalooline tähtsus valla jaoks.....	5
Sadamale tulubaasi tekitamine.....	6
Merekasutus ja ühendus teiste sadamatega.....	6
Kalatööstus.....	7
Jahid ja lõbusõidulaevad.....	8
Liivased päikeserannad, päikeseloojangud ja uued rannarajad.....	9
Rand ja väikepurjekate tegevused.....	9
Tšarterjahid.....	9
Laevahooldus.....	10
Eesti ajaloolise edu kordamine.....	10
Peasadama hinna ja süvendamise kulude nutikas minimeerimine.....	11
Kolm võimalikku stsenaariumi, mida hoonestusõiguse omandaja teostab:.....	16
Muud kulud ja rannikutaristu.....	16
Sadama juhtimisülesanded ja üritused.....	17
Valla maa ja mere optimaalne kasutamine.....	17
Sadamakapten ja tema meeskond.....	19
Finantsprognoos.....	20
Prioriteetide seadmine ja planeerimine.....	21
Põhikiri.....	21
Meeskond.....	21
Meie inimesed, kes on MTÜ loojad ja soovivad plaane ellu viia :.....	21

Jaagupi kalasadama plaan

Vald on kokku kutsunud kohalikud kalamehed ja ettevõtjad, et koostada Jaagupi sadama plaan ning luua selle jaoks vastav MTÜ. Käesolev dokument on selle plaani esimeseks eskiisiks. Me moodustame võimalikult laiapõhjaliste oskustega kohaliku meeskonna, mis hakkab selle plaaniga tööle ja suudab selle ka vastavalt ellu viia.

Kinnistu andmed:

Kinnistu nimi: Jaagupi sadam

Kinnistusregistriosa number: 4235706;

Asukoht: Pärnumaa, Häädemeeste vald Penu küla;

Katastritunnus: 21303:001:0209

Me demonstreerime erinevaid sissetulekute võimalusi, mida toimivad sadamad võiksid meie vallale tuua. Võimalik kalastuspiirkond oleks 10 000 km². Eesti kogupindala on 45 000 km². Sadam oleks ühtlasi ka tähtsaks punktiks päästeametile ja maapealsete riigiasutuste jaoks.

Me plaanime luua kõige kiirema laevatee läheduses olevatele saartele – Saaremaale, Ruhnule ja Kihnule ning meie sadam oleks ühenduses Rail Baltic raudteega ning inimesed saaksid meie juurde nii Tallinnast kui Riistast vaid mõne tunniga. Praamiliini väljatöötamises näeme me vallale väga suurt tulupotentsiaali.

Siiamaani on vaid ideetasandile jäänud turismi jaoks oluliste sihtmärkide nagu jahtlaevade ja purjekate tellimusreisid ning ka purje- ja muude veesportialade koolide loomised, sest meie vallas puudub korralik sadam.

Me näitame, et sadamad paiknevad alati ühtses võrgustikus ning hetkel on just Jaagupi selleks puuduvaks ühendusüliliks. Väikelaevadega ei ole väga lihtne sõita rohkem kui 30-50km ilma võimaluseta tulla maale teeninduspunkti juhuks, kui peaks olema tormisem ilm või juhtuma mõni õnnetus.

Plaani kohaselt hoiame me nutika uue disaini abil sadama süvendamiskulud madalad. Peaaegu kümne aastaga on sadam kinni kasvanud ja liivastunud. Me vähendame nutikalt kulutusi, tutvustades "liivamootorit", millega me hoiame sadama ühtlaselt sügavana.

Me looksime sellest sadamast ja Häädemeestest üldiselt Eesti esindusvärava, kuhu saab tulla laevaga, rongiga, autoga või kasvõi Riia kaudu lennukiga. Kasutades Rail Balticut saaksid inimesed Riistast ja Tallinnast Saaremaale kiiremini kui muudel viisidel. Me oleme väga entusiastlikud selles suhtes, et ettevõtjad paneksid oma kiirlaevad siin saartega ühendusse.

Maismaal luuakse ülalloodud sadamate teenindamiseks uusi töökohti. Ning koostöös naabruses asuva Kosmonautika puhkekeskusega muutuks see koht veelgi atraktiivsemaks ja ärataks ka investorite huvi. Ning samuti tuleks läheduses olevat Häädemeeste supelranda paremaks arendada.

Hiljutised sündmused

2008. aastal lubas vald välja ehitada nii sadama kui ka sadamahoone. Sadam küll rekonstrueeriti, kuid seda tehti valesti ja sadam liivastus. 2017. aastal lubas vald ehitada ka jahisadama. Paraku polnud need algatused viljakad ja sadam jäeti unarusse.

Hiljuti panid oma silma meie sadamale peale tööstusfirmad ja ka Vene kapitali omavad ettevõtted, sarnaselt müüdi läheduses asuv Treimani sadam energiafirma taustaga inimesele. Sadama läheduses on Eesti Energia omandis olevad krundid. Plaan tuua merekaablid Krundiküla Penu piirkonda ning rajada sinna hooned, tõstatas vallas teravaid küsimusi.

Aga Häädemeeste vald on peale Kihnu valla ainuke omavalitsus Liivi lahe ääres, kes tänase päeva seisuga omab kalasadamat. Kalasadama pidamine ja arendamine ei ole kohaliku omavalitsuse korralduse seadusega omavalitsusele pandud seadusest tulenev ülesanne.

Pärnumaa kalanduspiirkonna strateegia aastaks 2020+ näeb ette seitsme prioriteetse kalasadama-logistikakeskuse välja arendamist Liivi lahe ääres. Üks nendest sadamatest on ka Jaagupi sadam.

Lähtuvalt eeltoodust soovib Häädemeeste vallavalitsus volikogule ettepaneku anda läbi hoonestusõiguse seadmise konkursi Jaagupi sadam hoonestusõiguse alusel asjast huvitatud osapooltele kasutusse, et viidaks tema poolt ellu sadama toimimiseks vajalikud investeeringud.

Läbi hoonestusõiguse konkursi tingimuste ja hoonestusõiguse lepingu soovib Häädemeeste vald jätta endale järelevalveõiguse sadama sihipärase kasutamise üle.

Ajalooline tähtsus valla jaoks

Eesti ja eriti meie vald on alati olnud orienteeritud merele. Oleme traditsiooniline kalasööja rahvas juba jääajast saadik. Oleme olnud ühenduses viikingitega ja Pärnu-taotliste hansalinnadega. Me ei tohiks ära unustada seda, mis on meid inimestena edukaks teinud.

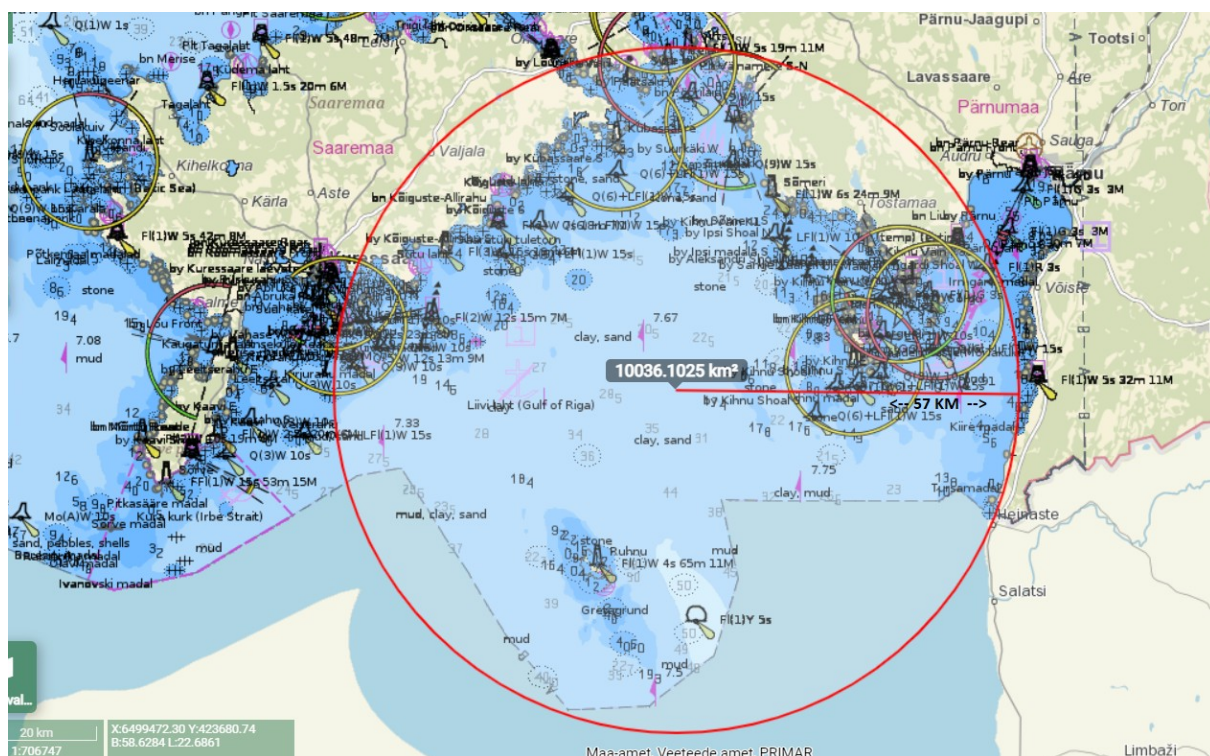
Hädameeste valla vapil ilutseb laev. Ekvaator oli esimene täiesti Eesti päritolu 3-mastiline laev Eesti meeskonnaga, mis seilas ümber maailma. Kõige parem laevapuit oli just meie vallas.

Kalurite perekonnad, nende seas ka kalamees Naar, ehitasid vanasti sadamaid sel moel, et vedasid kivid talvisel ajal jääle, et need siis kevadel jää sulades veepõhja kukuksid. Sõda ja keerulised ajad ajasid inimesed ja laevad minema. Meri oli tollal enamasti suletud ala. Perekond Naar on viienda põlvkonna kalurite esindajad Jaagupis ja neil on alles originaalarved sellest ajalooliselt raskest tööst.

Sadamale tulubaasi tekitamine

Merekasutus ja ühendus teiste sadamatega

Jaagupi sadama teeninduspiirkond on 10000 km². Kui võtta siia kõrvale kogu Eesti maismaapindala 45 000 km², siis on see märkimisväärne ja oluline suurus. Iga sadam on osa suuremast sotsiaalmajanduslikust tegevusvõrgustikust, mis ühendab teisi sadamaid. Jaagupi on oma asukoha poolest kõige parem ning kogu Liiva lahe piirkonna keskpunktiks. Lisaks pakub Jaagupi kõige paremaid kalastuspaiku kogu Eestis.



Jaagupist 40km kaugusel põhja pool asub Pärnu ning lõuna pool 30km kaugusel asub esimene Läti sadam. Läänesuunas 20km kaugusel on Kihnu ning 60km kaugusel loodes asub Ruhnu, millest veidi allpool on juba riigipiir. Ruhnu on Jaagupist umbes sama kaugel kui Saaremaa. Jaagupi on asukoha poolest parim sadam, kui te soovite optimeerida oma merekasutust.

Sadamad on üksteisega seotud. Jahid ja tšarterjahid sõidaksid mööda rannikut ja tiirutaksid Liivi lahel ringi. Aga need laevad ei saa randuda, sest meil ei ole sadamat. Uus sadam looks uued teekonnad. Jaagupi oleks parim koht ka jahtidele, tšarterjahtidele ja isegi praamidele, millest me räägime täpsemalt veidi hiljem.

Oluline on mõista, et sadamad ei võistle omavahel vaid loovad teineteisega ühendusi. Kui teil on olemas kalapüügiluba, siis otsite te lihtsalt optimaalseimat ja turvalisemat teekonda kalastuspiirkonda, et saaksite oma kala võimalikult kiiresti turule tuua. Hetkel on just Jaagupi see puuduv sadam. Vahemaad on praeguses seisus liiga pikad. Mingit teenindust või abi

läheduses ei olegi. Seega pole Liivi laht optimaalses kasutuses. Kalatööstus toob ka maismaale mitmeid töökohti juurde ning omab suurt potentsiaali ajas kasvamiseks.

Jaagupi sadam ja kogu meie vald on oma asukoha poolest Eesti „väravaks“, ükskõik kas tulla laeva, rongi, autoga või isegi lennukiga Riiga. Planeeritav kiirrongiliin tekitab nii Tallinna kui Riiaga meie juurest tunniajase ühendustee. Häädemeeste valda on tihtipeale Eestis määratletud kui ääreala, kuid kui vaadata rahvusvahelisest perspektiivist ja ühendusteede osas, siis on meie vald oluliselt suurem ja tähtsam. Selle pärast ongi meie vapisümboliks just laev. Me oleme läänemeelsed mere ja kala suunitlusega inimesed.

Selle sadamaplaaniga näitame ka arvutuskäike, kui palju see sadam meile maksma läheb ja mida meri meile kui valla elanikele tagasi toob. Kasutamata meri võib aga libiseda Eesti Energia kätte, mis plaanib müüa eriloa välismaistele firmadele. Selleks, et saaksime teada mere tõelist väärtust tuleb see tõesti alustuseks kasutusele võtta.

Kalastuspiirkondade väärtus oli peamiseks teemaks ka Brexiti kõnelustel. Meil on küll õigus Liivi lahel tegutsemiseks, kuid me ei arvuta mere ja Jaagupi sadama tõelist väärtust ja hinda. Selle dokumendiga me näitame, et odavam on ehitada ja hooldada ning sadam toob tagasi oluliselt rohkem kui keegi eales oleks osanud arvata.

Kalatööstus

Kalasadamat võib pidada ka vahelülilik kalapüügi ja selle tarbimise vahel, seega mõjutab kalasadama tüüp ja suurus ning selle taristu seda, kuidas ja mil määral riigi mereande üldse kasutada on võimalik.

Kalatööstuste soovide ja vajaduste täitmine on meie sadama kõige tähtsam eesmärk. Need soovid ja vajadused tehakse kindlaks koostöös kalatööstuste ühinguga, mis on väga mures sadama arengu peale ning neil on tegelikult ka rahalised vahendid olemas, et tulevikus tagada sadama faarvaatri toimimine, toiduohutus sadamas kala lossimisel ning keskkonnaalaste nõuete täitmine. Kõikide nende investeeringutegevustesse peaksid panustama ka sadamat kasutavad kohalikud elanikud-kalurid.

Sadama uued kalatootmishooned on kavandatud peamiselt kindlaks määratud kalalaevade omaduste ja jõudluse järgi. Modernsetele traaleritele peab vastama keeruline ja kallis sadamadisain. Jaagupi sadamal on potentsiaali saamaks ühenduslülilik väga suurele alale Eesti kalapüügi piirkonnast ja tarbijale.

Kohalikud kalatööstused teevad tavaliselt ühepäevaseid, üsna väikese vahemaa kauguseid reise oma kodukülalt. Rannikupüüki teostavad tavaliselt kalurid, kes teevad paaripäevaseid merereise. Laevkond koosneb reeglina suurtest

motoriseeritud tekita ja tekiga kalalaevadest, mille maksimaalne pikkus on umbes 20 meetrit.

Me tõstatame ka oksjonisaali ja külmhoone vajaduse küsimuse, samuti ka võrkude paranduse ruumide vajaduse. Samuti oleks vaja paadirampi, lifti ning ka bensiinijaama. Lisaks ka eraldi punkti päästeametile, tollitoimingutele ning praamidele. Me näeme potentsiaali saamaks täisteenusega sadamaks.

Kaluritele meeldib Eesti vetes pigem toimetada lõunapiiri läheduses. Reis Pärnust Ruhnu saareni on aga üle 100 km. Kaluritel, kes saaksid oma reisi alustada Jaagupist, oleks kulueelis.

Mida rutem kala turule jõuab, seda parem. Ning mida vähem diislit selle juures põletatakse. Ning kaluritele on tõeliselt oluline, mida rutem nad turvaliselt koju tagasi jõuavad. Peavari ja teeninduspunkt on väga vajalikud. On ju loogiline, et oht kasvab eksponentsiaalselt, kui läheduses pole mitte ühtegi sadamat. Meremehe jaoks on ohtudeks mõni õnnetus või lähenev torm. Selliste juhtumite puhul kasvavad nii riskid kui ka kulud eksponentsiaalselt, kui õnnetuse juhtumiskoha läheduses pole mitte ühtegi sadamat. Kaasaegses ühiskonnas on selliste merel toimunud kaotuste ja õnnetuste juhtumine ja mitte õigeaegselt appi jõudmine üsna raskesti talutav.

Praamiliinid kõikidele saartele: Kihnu, Ruhnu ja isegi Saaremaa pealinna Kuressaarde oleksid kõige kiiremaks ühenduseks. Rail Balticu abiga saaks nii Tallinnast kui Riiast Häädemeestele ühe tunniga. Ning seejärel saaks moodsa laevaga 2-3 tunniga juba saarte peale sõita. See kõik muudaks nädalavahetuste lõbureisid nii Riiast kui Tallinnast täiesti reaalseks.

Jahid ja lõbusõidulaevad

Jahtidega sõidetakse kesmiselt 30-50km päevas. Seda nimetatakse ka sadamahüplemiseks. Jaagupi on siinkohal puuduolev peatuspunkt teel Pärnusse ja saartele, millega saaks lahele ringi peale teha. Suuremad jahid tiirutavad Läänemeres ja jällegi tuleb tõdeda, et ilma Jaagupi sadamata on vahemaad Pärnu ja Salascgriva vahel liiga suured ning need turistid väldivad meie kaunist lahte, sest siin puuduvad sellised teenused, millega nad on Läänemere läänepoolsetel kallastel harjunud. Meil on vajadust pakkuda tõelist luksust nagu Pärnus. Aga autentne iseloomuga sadam koos liivase ranna ja päikeseloojanguga on midagi sellist, mis oleks laevadele atraktiivne ja seda ka kaugemalt tulijatele. Kuuldused uuest kalasadama-pärlist liiguksid netis kiiresti. Eriti kui nad saavad purje tuulde seada ja jõuavad meieni mõne päevaga. Meie jahid saavad näiteks enne Kihnule nädalavahetusreisile sõitu meie juures sadamas õhtusöögile jääda. Kosmonautika puhkeküla pakub liivast päikeseloojanguranda, sauna, mullivanni ja suurepärasest kalakööki. Meie sadam saab olema 3 meetrit sügav, mis on ühtlasi standardsügavuseks jahtide jaoks.

Liivased päikeserannad, päikeseloojangud ja uued rannarajad

Rannarajad on erilised ning neil on väga suur tähtsus ja väärtus turismi silmas pidades. Siinkandis algab suvi tervelt kuu aega varem ja lõpeb kuu aega hiljem kui Tallinnas, kus puudub ka läänekaare päikeseloojang.

Rannarada Häädemeestelt Jaagupisse on madala veetaseme juures täiesti võimalik, samuti ka Jaagupist Kablisse. Natuke liivadüünidega manipuleerides, kasutades looduslikke „liivamootoreid“ on võimalik luua suurepärase teekond. See võimaldab luua ka ringradu, mis ühendaks erinevaid kohti ja tegevusi. Põhiline probleem siin on selles, et sadamaid ühendav võrgustik on puudulik. Kõik samad tegutsevad vaid kasumi nimel. Ainult üheskoos saaksid nad purjetamise muuta turvaliseks ja lõbusaks. Aktiivne sadamaelu aga tooks töökohti ning tõstaks nõudlust elukohtade järele, mis tõstaks ühtlasi kinnisvara hinda ning teeks kohalikke inimesi rikkamaks ja paneks neid end turvalisemalt tundma.

Rand ja väikepurjekate tegevused

Väikepaatidele on see sadam parim koht kogu Lõuna-Eestis. Eriti, kui suveperioodiks oleks võimalik avada ka lisaks väike kõrvalsadam. See oleks piisav ruum ka purje- ja veesportikooli jaoks, mida Häädemeeste on alati soovinud. Liivane rand ja Kosmonautika puhkekeskuse eriline õhkkond on just need, mis teevad selle koha täiesti unikaalseks. Väikepaadid saavad väga kiiresti randuda ja merele minna otse rannast. Segu erinevatest tegevustest ja kaunist päikeseloojangust teeks sellest paigast top 10 asukoha, sellist puutumata loodust ja lummatvat väikest mastaapi on mujalt raske leida. Paljud meie külastajad tuleksid linnadest, kus muretsetakse kliima ja looduse pärast, mille ilu suudab Häädemeeste endiselt pakkuda.

Tšarterjahid

Tšarterjahid on renditavad jahid, mis mõeldud sertifitseeritud seilajatele, kes sooviksid oma puhkuse veeta just Eesti vetes ning külastada meie saari. Jaagupi on asukoha poolest ideaalne koht, et neid saari avastada ning siia on ka lihtne ligipääseda. Pärnu sadam on täis ja tšarteritel oleks lisaruumi vaja. Suuremad tšarterlaevad on sageli just ajaloolised laevad, sellised nagu neid kunagi Häädemeestel tehti. Nende pardal võib olla ka mitukümmend külalist. Kahjuks pole Eestis enam Hansa-aegseid laevu ja see on suur ajalooline kaotus. Laevad lahkusid kunagi siitkandist ja nüüd oleks aeg need siia tagasi tuua. Tšarter-tööstusel on Lääne-Euroopas 30 000 laeva ning tegemist on mitme miljardi eurose tööstusega.

Puutumata loodus ja pikk päevavalgus koos meie imeliste saartega väärrib tükikest sellest tšarterite turust ning see pakuks meile mitmeid uusi töökohti. Külalistele meeldib selline kiire maaühendus, mida Jaagupi suudaks pakkuda. Lääne-Euroopas on suured tšarterlaevad on covidi tõttu kulutuste poolest raskes seisus. Külastajaid pole lubatud ning sadamatasud ületavad Eesti hindu üle kümne korra. Kui saaksime nendele laevadele pakkuda odavamat alternatiivi ning proovida meie vetes olemist, siis oleks see nende laevade peaaegu pankrotis olevatele omanikele atraktiivseks alternatiiviks.

Tšarter-tööstus on kõrge väärtusega hästi tasustatav intensiivne luksustööstus. See tööstus on väga hea korraldusliku poolega ning avatud professionaalseteks investeringuteks. Oluline on ka see, et see tööstus suudab väga kiiresti reageerida. Laevad on olemas ja kui kuski avatakse uus sadam, ollakse võimelised juba nädalaga kohal olema.

Üks võimalusi oleks ka müügi- või teenindussadama variant. Me juba selgitasime, et sadamad on omavahel võrgustikus ning hea tuul toob külastajad alati kohale.

Laevahoidus

Kalatööstusega kaasnevad ka maapealsed töökohad, mille hulk ajas järjest kasvab. Jahtide ja tšarterite jaoks on Pärnu sadam täis saanud, Jaagupi oleks väga teretulnud alternatiiviks. Samuti on suur nõudlus talveparklate ja puiduga seotud teenuste järele, mis looksid kohalikele palgalisi töökohti. Sellest võiks areneda märkimisväärne tööstus. Meie meeskonnas on väga head teadmised ning meie vallas on piisavalt puitu. Sadam looks uusi töökohti ja toetaks kohalikke ettevõtjaid.

Eesti ajaloolise edu kordamine

Laevad, kalad, hülged on Põhja-Euroopa kultuuri tuumaks. Meie soov oleks liituda teiste (neid on üle 1000) kasumlike iseseisvate sadamatega. Meie asukoht on suurepärase ja ka meie suudaksime olla kasumlikud. Euroopa on alati oma sadamaid kõrgelt hinnanud ning rahaline tugi sadamatele on märkimisväärne. Tunneme, et meid toetatakse ja kaitstakse. Meie toetussoov on juba ühel korral Euroopa Liidu poolse kinnituse saanud.

Merepark kui Eesti ettevõtluse innovatsioon

Kogu Euroopas on palju äriparke ja innovatsioonialgatusi. Kuid sadamaruumi pakkumine alustavatele ettevõtetele on haruldane. Meie MTÜ soovib reklaamida kohalikke ja mereettevõtteid ning teadvustada selliselt laiemale üldsusele. See toob töökohti ning avab uksi ka erinevatele rahastustele.

Peasadama hinna ja süvendamise kulude nutikas minimeerimine

See sadam asuks järsakul, mis oleks ligikaudu poolteist korda järsem kui praegune sadam. Oleks loogiline proovida ehitada see kaardil näidatud 3-meetrise joone suunas ning lasta loodusel ülejäänud eest hoolitseda (vt. Joonis 1). Seejärel uhuks loodus juba ise liiva sadamast välja.

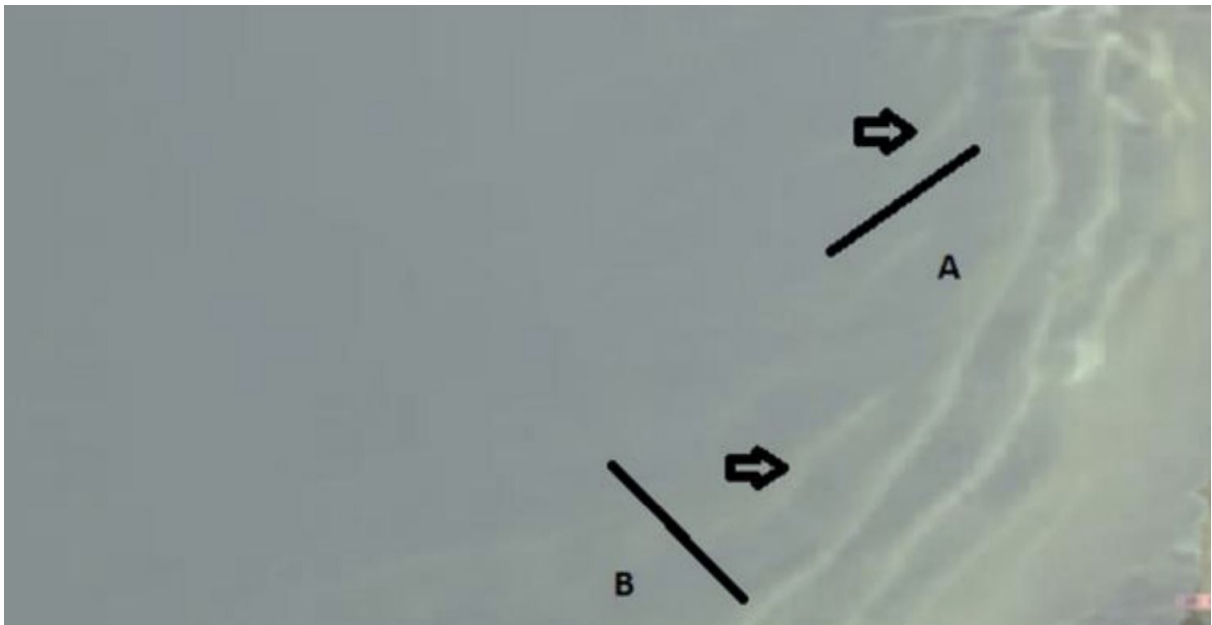


Joonis 1

Allikas: Maa-ameti kaardirakendus - <https://xgis.maaamet.ee/> (2021)

Sadamate liivavabana hoidmist saab teostada ka ilma kuluka süvendamiseta, mille jaoks kasutatakse inimeste poolt loodud „liivamootorit“. Meie lahenduse trikiks oleks aga see, et me laseme loodusel liiva viia sinna, kuhu me seda soovime. Euroopas kasutatakse kive, pulgakesi, luiteid, oksid ja võrkusid, et luua päikeselisi liivarandu ja samal ajal liivavabu sadamaid.

See on tegelikult juba iidne kunst, kuidas rannaliiva suunamine toimib. Juba vanad roomlased kirjeldasid neid trikke, kuidas ära kasutada hoovuseid, et saada liivavabu sadamaid. Hollandlased näiteks on loonud sadu meetreid laiud liivarandu ja luiteid kogu oma rannajoone ulatuses nii kaitse eesmärkidel kui ka esteetilistel kaalutlustel. Kasutades seda nn. „liivamootorit“ saame me liivavabad sadamad ja ilusad liivased rannad. Internetilehekülje water.lv andmetel ringleb Liivi lahes 100 000 m³ liiva. Meie lahes liigub liiv põhjast lõunasse, sest tuule poolt tekitatud lained tulevad enamasti edelast. Muidugi peab vesi lõpuks kuhugi välja jõudma. Ta teeb seda üle põhja ja liigub külgedele.



Joonis 2

Allikas: Maa-ameti kaardirakendus - <https://xgis.maaamet.ee/> (2021); täiendanud: A.Berghuis

Nagu siit jooniselt on nooltega tähistatult näha (vt. Joonis 2), siis liiguvad kivimid ja liiv mööda rannikut. Kasutades kive, pulgakesi ja puid saame me liiva suunata sügavamatesse osadesse, saades sellest sel moel lahti. Nii nagu joonisel tähistatud tähisega A. B-markeeringu järgi suundub liiv rannale ning liivarandadest saavad lõpuks luited. B-tamm aeglustab ka edelast (ehk siis joonisel vasakust alanurgast) tulevaid laineid. See mõju on väga oluline, sest lained rulluvad meie lahte just domineerivalt edelasuunast. Ühe tormiga võib liikuda väga palju kogunenud liiva. Hoovused ja peened liivaosakesed aga jäävad paigale ja kaitsevad sellega liivavalle tormide eest. Allpool näete, kuidas 3-meetrised palke on rakendatud mujal Euroopas (vt. Joonis 3).



Joonis 3

Kivide viimine jääle ja seejärel kevadeni ootamine, et need vette vajuksid on tavaline eestlaste meetod. Ülejäänud Euroopa kasutab selleks palke. Aga ka meil on ju need olemas!

Nüüd ehk mõistate ka teie, kuidas sellised „liivamootorid“ töötavad ja saate ka aru, mida Jaagupi sadama puhul on valesti tehtud. See täideti liivaga vale nurga all lühikese põhjatammi ja pika lõunatammi juures. Samuti näete nüüd, et see ei vasta tõele, et see sadam ei hakka kunagi toimima ja on alati suureks kuluallikaks.

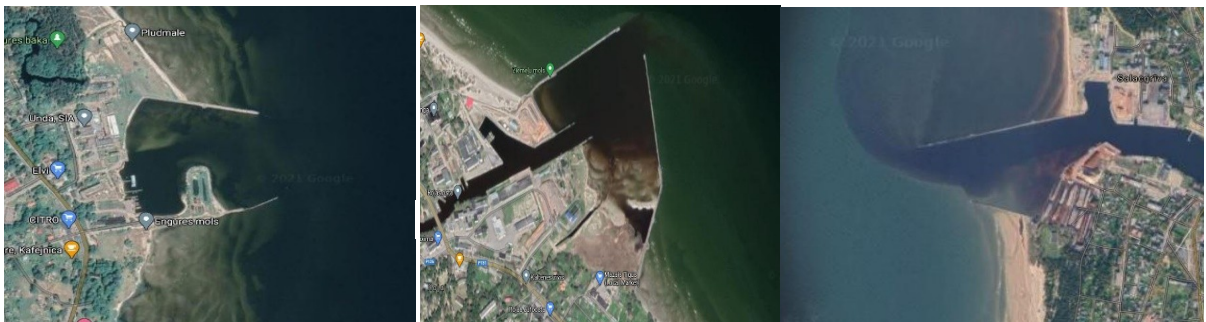
Tegelikult on selleks väga odav ja lihtne moodus, kuidas sadam sügava ja liivavana hoida. Nii nagu meie lõunapoolsed naabrid teevad (vt. Joonis 4).



Joonis 4

Allikas: Maa-ameti kaardirakendus - <https://xgis.maaamet.ee/> (2021); täiendanud: A.Berghuis

Allpool näete mõnda lähedal asuvat lätlaste sadamat, mis on väga hästi disainitud (vt. Joonis 5...7). Me võiksime sellest õppust võtta. Nende põhjapoolne tamm paindub veidi lõuna suunas, just nagu tamm A. Kaks siia joonistatud pikendust on kõige lihtsaim viis suure ja turvalise sadama loomiseks. Põhjapoolse tammi pikendamine lahendab enamuse liivastumisega seotud muredest nüüdseks ära.



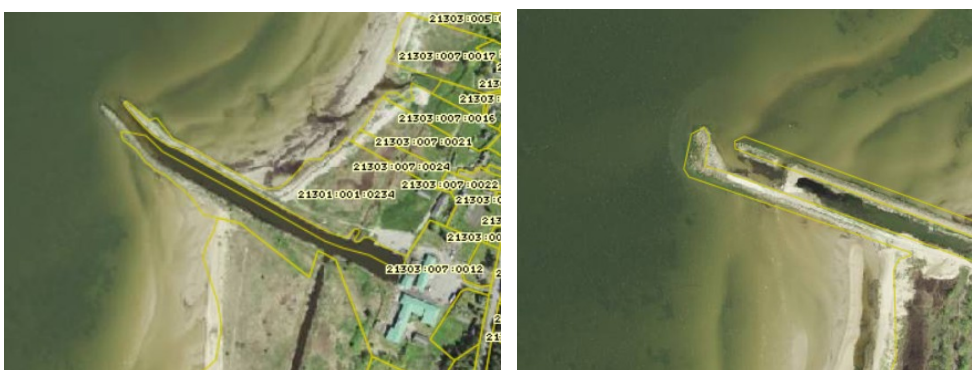
Joonis 5; 6 ja 7

Allikas: Maa-ameti kaardirakendus - <https://xgis.maaamet.ee/> (2021)

Nutikas valik on tammid üksteisest kaugemale paigutada ja sel moel liiv eemaldada. Selliselt tekiks ühtlaselt sügav sadam. Laiem sadam oleks ühtlasi ka jääsõbralikum. Sellisel moel ei oleks ühel väikesel alal liiga palju jääd tihkelt koos. Laiem sadam saaks kevadel ka kiiremini jäävabaks. See on hetk, mida kõik kalamehed kannatamatult kevadel ootavad. Laiem sadam on ka ohutum ja majanduslikus mõttes paremini kasutatav. Ning koostöös naabruses oleva Kosmonautika puhkekeskusega oleks meie lõunanurk ideaalne koht jahtide jaoks. Ning pulkadest või kividest loodud täiendav lainemurdja suurendaks randa ka lõunasuunal, kaitstes sellega sadamat veelgi enam.

Sadama sügavus oleks umbes 3 meetrit. 3-meetrine sügavus sobitaks kenasti ka lähedal olevate Mõntu, Roomassaare (Saaremaa), Kihnu ja Ruhnu sadamatega. Neil kõigil on sügavuseks ligikaudu 3 meetrit. 3 meetrit on kalastus- ja jahtidesadamale täiesti piisav. Pärnu ja Võiste sadamad on servades isegi veidi madalamad. Suurte meresadamate nagu Pärnu ja Salascgriva puhul on peakanali sügavuseks isegi 6 meetrit. Meie sadamal oleks tõsine potentsiaal veelgi kasvada ning sadamad veidi pikemaks muuta. See oleks tore investeering tulevikku.

Lisasügavus annab sadamasse sisenevate laevade turvalisusele palju juurde. See on alati ohukoht, kui liivavall oleks vahetult enne sadamasse sisenemist, mis tekitaks ohtlikke murdlaineid. Meresügavus läheb kaldast üsna kiiresti 8 meetri peale ja see võib tekitada üsna kõrgeid laineid. Lained ei saa kunagi tõusta kõrgemale kui mere sügavus, seejärel nad murduvad. Samas tormiste ilmadega surutakse veetase lahes ka kõrgemaks. Sissesõidutee laiemaks muutmine lisaks sadamale ka turvalisust. Turvalisus on alati esmatähtis. Meremehed teavad ja räägivad ka edasi sadamatest, mis ei ole turvalised. Turvaline, hästi toimiv sadam on oluline varandus kogu regioonile. Et informatsioon oleks täielik, näitan ka kahte lõunapool asuvat Eesti sadamat (vt. Joonis 8 ja 9). Nad samuti lühikesed ja samuti painutatud vale-põhja suunas, püüdes sel moel liiva. Mõne lainemurdja ehitamine nende kõrvale aitaks ka siin liiva suunata tagasi merre või siis randa.



Joonis 8 ja 9

Allikas: Maa-ameti kaardirakendus - <https://xgis.maaamet.ee/> (2021)

Euroopa Liit pakub kasutamiseks radarit, millega näeb isegi väga väikeseid 2mm suuruseid muutusi maapinnal, selle digitaalse kaardisüsteemi nimeks on meile juba teada-tuntud x-gis.

Oma raamatus räägib liivamootorist ka professor Marcel Stive. Ta paneb teid mõtlema oma teadmiste üle, mis puudutavad rannikumuudatusi kultuurilises avalikus ruumis. Hiljem demonstreerin ma arvutusmudelit, esmalt aga mõned pildid.

Selle mudeli tõestamiseks on olemas Euroopa Liidu rahastatud vabavaralised arvutisimulatsioonid. See on täiesti tavapärase praktika sarnastes liivastes keskkondades. Ka näiteks Läti kasutab neid mudeleid. Salascgriva sadama lähistel kasutatud sama mudeli arvutuste tulemusi on võimalik vaadata internetilehel water.lv. Seal leheküljel on selgitatud, kuidas 100 000 m³ liiva liigub mööda Liivi lahte ja välja on toodud ka vastavad arvutuskäigud.

Internetileht water.lv demonstreerib ka oma arvutusmudeleid, mis baseeruvad „liivamootoril“ – teooria, mida kasutavad peaaegu 30 000 eriala spetsialisti ning ka valitsused. Liivamootorist räägib oma raamatus ka professor Marcel Stive. Ta paneb teid mõtlema oma teadmiste üle, mis puudutavad rannikumuudatusi kultuurilises avalikus ruumis. Link: <https://www.deltares.nl/en/academy/delft3d-flexible-mesh-environmental-modelling/>

Me saame nüüd väga lihtsalt arvutada süvendamise, tokkide ja kivide mõju rannikuliivale. Liivarandade suurendamisega kaitseme ja anname me lisaväärtust Kosmonautika puhkekeskusele ja selle liivaga kindlustame me sadamasse sissepääsu. See hoiab sadama paremini liivavabana.

Meie teadmised võivad päästa ka muid alasid meie pikast rannikujoonest, eriti mis puudutab võimalikku veetaseme tõusu. Arnoud, kes on selliste arvutisimulatsioonidega töötanud mitmeid aastaid, saab aidata meil vajalikud simulatsioonimudelid seadistada kohalikele vajadustele ja oludele, millega saame liivamootori töö veelgi kiiremaks ja efektiivsemaks muuta.

Vald võib kasu saada ka merekaitse strateegiatest ning liituda ka kivide jääle toimetamisega ning samuti ka suvel rannapuhkustega. Ühistegevused on väga olulised. Tegevuste hind sõltub suuresti väikeettevõtete plaanidest koostöös kohalike ettevõtjatega.

Kokkuvõtteks võib öelda, et sügavam meri lahendab liivastumise probleemi „koostöös“ moodsate ja tõestatud mudelitega, mille kohaselt saame kindlaks määrata, kuidas meie kallastel liiv liigub. Nagu me teame, siis paljude jaoks suureks peavaluks osutunud praegune sadam on ehitatud valesti. Me kuulsime eelmisel nädalal, et uueks süvendamiseks antakse peagi luba. Rahastus on juba olemas, kuid seda pole veel kasutatud. Süvendamisrahad tuleks kasutusele võtta enne kui need aeguvad. Peamine kuluallikas on sadama püsijäämine, mis on tänaseks lahendatud.

Kolm võimalikku stsenaariumi, mida hoonestusõiguse omandaja teostab:

ESIMENE: SÜVENDAMINE

- 1) hoidma sadamasse sissesõidu faarvaater min. 1m sügavuse ja min. 10m laiusena avatuna kogu navigatsiooni perioodi;
- 2) hoidma korras ja võimaldama kasutada kõigile vallaelanikele tasuta paatide veeskamise slipi kogu hoonestusõiguse perioodi;
- 3) täita sadama esmaseid kohustusi valla ja kogukonna ees.

TEINE: SADAMAMUULI PIKENDAMINE

Pikendada põhjapoolset sadamamuuli. Eelistatult kuni 3 meetri jooneni (vt. Joonis 1)

KOLMAS: LÕUNAPOOLSE SADAMAKAI PIKENDAMINE

Lõunapoolse sadamakai pikendamise versiooni on kõige parem teostada koos suurema sadamaplaaniga (vt. Joonis 4). Väljavaated sõltuvad nii makroökonomilisest olukorrast kui ka mereala ruumilisest planeerimisest.

Muud kulud ja rannikutaristu

Nii suured kui väikesed kalasadamad vajavad erinevaid toetavaid taristuid, et edukalt toimetada. Sealhulgas näiteks veesüsteemid, tankimissüsteemid, külmkambrid, mahalaadimis- ja sorteerimissaalid, kontoriruumid, elektrivarustus ning samuti ruumid erinevate muude väiksemate tsiviiltööde jaoks. Planeeritud hoonete ning juba teostatud vee- ja elektriühenduste load ning vastavad joonised on lisatud. Samuti ka jahisadama luba. Need plaanid tuleks loomulikult enne üle vaadata ka kalurite poolt, et need vastaksid nende soovidele ja vajadustele.

Sanitaarhooned ja keskkonnajaamad on samuti kohustuslikud. Sadama nõuete seas on ka patareide-akude, kasutatud õli ja tehkete jäätmete ladumistamise ning pilsivee eraldamise võimalus. Vajalikud on ka märgade jäätmete kogumisanumad. Samuti ka kaldale uhutud risu korjamiseks ja töötlemiseks vajalikud vahendid. Valmidus reageerimaks võimalikele kütuse ja õlileketele. Sadama kiireks avamiseks on meil olemas sellised kasutatud konteinerid ja pontoonid. Liivi Lahe Kalanduskogu on näidanud oma valmisolekut toetamaks Jaagupi kalasadamat. Ning ehitusload on juba väljastatud.

Meil on juba olemas uus kõrge kai. Kuid puuduvad sildumiskohad, sadamatuled ja majakad. MTÜ Liivi Lahe Kalanduskogul on rahastus selleks olemas ning samuti ka potentsiaalsed sadama kasutajad. Vajaliku miinimumi korraldamine pole probleem.

Teine oluline kuluallikas süvendamise kõrval on korralik ettevõtjate meeskond. Sadama edukas majandamine nõuab meeskonnatööd, sest seal on nõutavad erinevad tegevused ja oskused. Meil on selline pühendunud meeskond olemas.

Sadama juhtimisülesanded ja üritused

Sadam loob võimalused ja edendab jätkusuutlikku majandusarengut ja turismi. See ühendab erinevad kalastusvõrgustikud ning sadamad ja samuti ka erinevad nendega seotud tegevused. See aitab säilitada meie unikaalset looduslikku keskkonda selle sadama ümber ning annab tõe ka taristu parendamisele. See sadam teeb tihedat koostööd erinevate asutustega ja hõlbustab (piiri)kaitset, päästetööde teostamist ja ka avaliku turvalisuse tagamist. Tehkem kõik koostööd! Reklaamime kalastust, paatidega sõitmist ja turismi tervikuna. Me saame inimesi harida regulatsioonide, veetasemete osas ning saame korraldada vahvaid üritusi nagu kalanduspäevad või sadamafestival ning saame kutsuda oma sadamasse külla erilisi laevu. Me saame pakkuda päästeameti või veespordi demonstratsioone, samuti ka õppusi ja võistlusi.

Kõigi nende ettevõtlustegevuste alustamise balanss ja ajastus on kahtlemata keeruline ülesanne, mis nõuab pühendunud ettevõtjate meeskonda.

See meeskond peab välja töötama erinevad kavad, et selliseid tegevusi korraldada. Need ulatuvad kaubanduslikest partnerlustest kuni valitsuse toetuste saamiseni ning samas ka riiklike teenuste pakkumiseni merel.

Selle kõigega kaasnevad regulaarsed investeeringud sadama ehitusse. Kogu selle projekti keerukus võib olla põhjuseks, miks see sadam ei ole veel õnnestunud. Meie näitame siinkohal aga selget teostatavat plaani.

Valla maa ja mere optimaalne kasutamine

Valla jaoks on kahtlemata keeruline teha optimaalne valik erinevate huvigruppide vahel merel ja rannikul. On aeg üks samm tagasi astuda ja vaadata kõiki tegevusi veidi kaugemalt ning panna see sadam laiemasse perspektiivi.

Turumajanduse tingimustes usume me, et just hing määrab maa ja mere optimaalse kasutamise. Eestlased teavad oma kogemuste põhjal, et kui valitsus üritab kõiki otsuseid kontrollida, siis lõpetame vaesuses just nii nagu Nõukogude Liidu plaanimajandus lõpetas.

Samas, näiteks kalapüügi, turismi või parvlaevade huvide esindamiseks peavad huvigrupid näitama oma huvi mere ja maa vastu ning demonstreerima oma kasutusviise. Samuti on neil parimad võimalused teiste kasutajate negatiivsete majanduslike mõjude esitlemiseks ja arutamiseks. Sa ei tea, millest sa loobud, kui sa ei tea, mis on selle tõeline hind teiste huvigruppide jaoks.

Selleks, et demokraatia toimiks, on oluline luua kõigi osapooltega arvestav keskkond. Vastasel juhul ei oska keegi pakkuda korrektseid majandusarvestusi ning vald ja riik kannatavad. Ning kui kannatab majandus, siis on lõpuks tegemist ka poliitilise kaotusega nende suhtes, kes otsuseid langetasid ning see võib kaasa tuua ka protestihääli või lahkumisi vallast.

Tööstused tulevad meie valda, sest see on odav ning meil on olemas kergesti vastuvõetavad eeskirjad ning konkurents pindadele on väike. Nad on täiesti teadlikud, et planeerimine ei läinud hästi ja nad kutsusid valda isegi esineja, kes postitas, et planeerimine on ebademokraatlik.

Majanduslik optimaalsus meil puudub, sest tuuled on siinkandis vaid 1/7 (vs. Põhjamerel) sellest, mida tuulikud disaini kohaselt vajaksid. Meil ei ole kajastatud riikliku taristu kõrgepingeliinide võrgu ja teeninduskulude kõrvalkulud. Tuulikud, mis asetseksid keset jääd on raskesti ligipääsetavad, on vähe kasu. Aga ometigi tahetakse neid rajada. Sellistel ettevõtetel nagu Eesti Energia ei ole kohalike ees mingeid kohustusi ega pühendumust ning nad annavad isegi teada, et nad müüvad oma ainsa loa välismaisele ettevõttele. Samamoodi juhtus ka Saaremaa Tuuleenergiaga, mis on nüüd maha müüdüd ja kuulub osaliselt venelastele. Sama venelaste grupp on näidanud huvi ka Häädemeeste vastu. Eesti Energia ostis tulevase kõrgepingeliini kaablite jaoks krundi siinsamas, sadama lähedal ning samuti veel mõned krundid piiri ääres. Sellise tähtajatu litsentsi merel välja andmine on nagu oleks maha müüdüd märkimisväärne osa Eestist.

Järgmine näide. Looduskaitse. Isegi tegevused, mis näidavad omavahel konkureerivat, on esindatusega paremad. Võib-olla usuvad looduskaitsejad, et sadama puudumine tähendab ühtlasi ka puutumatu loodust. Aga nii see ei ole. Odav tööstuslik tegevus nagu näiteks tuulepark teeb loodusele palju rohkem kasu kui leebe segu kohalikust turismist, lohesurfist ja kalastamisest.

Eksklusiivsete õiguste välja andmine ei ole kõige nutikam strateegia. Koostöö ja õiguste jagamine loob palju laialdasema huvigruppide baasi. Näiteks on paljud kalurid üle kogu Euroopa huvitatud hüljestest. On teada, et nad söövad palju kala. Aegajalt söövad hülged kuni 3% püütavast kalast. Hülged on Euroopa Liidu poolt tugeva kaitse all. Samuti kaitstakse nende kiivalt nende pesitsusalasid ning kaitstakse ka kalastusalasid.

Isegi looduskaitsejad näevad, et tegelik eksistentsi oht tuleb väljaspoolt. Loodusvarude parim jätkusuutlikkus on tagatud just tasakaalustatud mitmekesisusega. Eriõigustega välised tulijad on teadmata huvide ja soovidega. Selle tulemusena ei saa seal piirkonnas enam mitte kunagi purjetada. Loomulikult on purjetamine keelatud ka tuulikute läheduses ja ümbruses. Ning siiani pole Euroopa ajaloos juhtunud seda, et mõni tuulikute litsents oleks antud tagasi üldkasutusse. Need osad merest on teistele kasutajatele igaveseks kadunud. On oluline arvutada selliste kaotuste ja jätkumiste riski kõigile aktiivsetele huvigruppidele.

Valitsuse ülesanne peaks olema see, et selliseid alasid ei tohiks müüa välismaistele firmadele vaid tuleks hoopis optimeerida nende alade kasutust nende jaoks, kes seal elavad. Kui meie riigi valitsus ütleb meile, et meie maale tuleb ehitada riiklik energiataristu, siis oleks hoopis teine lugu. Ehkki oleks vaja terviklikku riiklikku kaabliplaani, siis tööstused eelistavad tegelikult killustatud kohalikku lähenemist.

Keskklassi ja kohalike elanike toetamine on kogu valla tasakaalustatud majanduskasvu jaoks hädavajalik. Tasakaalustamata kasvu ja ülekasutamise tulemusi näete te kõikjal meie kaasaegses maailmas. See mehhanism teab seda kallutuspunkti, mil kohalike kogukondade jõud võib puruneda. Seetõttu nimetavad poliitikud seda võimumängudeks. Selline tsentraliseeritud juhtimine on imperialismiteooria alustalaks.

2021. aasta aprillis esitas meie vald Eesti Energiale õigustatud kriitilisi küsimusi meie mere ja ranna kavandatava kasutamise kohta. Aga normaalse dialoogi asemel andis Eesti Energia hoopis sisse veel mõned loataotlused. Samal ajal taotleb meie sadam praamiliitsentsi ja võib-olla ka puhkusekeskuse loomise luba, mis pakuks vallale palju rohkem sissetulekuid ja töökohti oluliselt väiksema riskiga. Kui sadam alustab oma tegevust, hoolitseb juba loomulik konkurent selle eest, kui palju see kõik maksma läheb ja mis kasu see meile toob ning seda saab juba vald hinnata.

Me usume, et kohalikud inimesed on alati oma kohast hoolivad. Kohalikel on pikaajaline side ja perspektiiv ning palju sügavamad teadmised maa ja mere kasutamisest. Kohaliku keskklassile meele järgi olemine on väga oluline, sest silmapiiril on teisigi tööstusgigante. Vesiniku tootmise tehas. Võimalik tuumaelektrijaam Iklas. Ka kole tööstuslik massiturism võib olla siinkohal rikkujaks. Meie aga pakusime vallale välja mehhanismi, kuidas kindlustada tasakaalustatud areng. Meie põhikiri suunab kasumi meie meresadama kohalikule arengule ja vallale.

Meie usume, et kõige õigem tegutsemine on koostöö.

Meie plaan demonstreerib tasakaalustatud lähenemist ja näitame vallale alternatiiv sellele raskesti kontrollitavale tööstusharule, mis meid hetkel ähvardab. See plaan näitab selget tasakaalustatud valikut, kus kohalikud ettevõtjad ja kalurid, kes ühendavad turismi ja kalapüügi, soovivad kaitsta ka meie loodust. Valla jaoks tähendaks selline kohalike pühendumus palju rohkemat kui lihtsalt sadamat. Töökohad ja rannikukaitse on väga olulised. Sadam on primaarne taristuobjekt ning see peaks olema valla ülesanne see välja arendada. See plaan täidab kõik need ülesanded ning toob vallale tulu ja stabiilsust.

Sadamakapten ja tema meeskond

Sotsiaalmajanduslikust vaatenurgast haldavad sadamat kõigemini peamised huvigrupid, kelleks on kalurid. Samuti ka

muud tegevused, mis annavad sadamale tugevust ja sissetulekut. Parvlaevaliini saartele ning turism võivad pikas plaanis tuua suurt tulu. Siiski on arukas peamine huvigrupp keskseks seada kuna neil on kõige pikaajalisem huvi ja perspektiiv. Kaluritel on moraalne õigus ja oskused olemaks sadama kapteniks. See plaan näitab, kui avatud meele ja mõtteviisi ning oskustega kalurid võivad olla. Ka Liivi Lahe Kalanduskogu saab siinkohal appi tulla.

Riiklikust ajalooliselt vaatenurgast vaadates on oluline näha, et sadamaid peaksid haldama merel tegutsevad ettevõtted, mis oli edukuse nurgakiviks juba ka Hansalinnade ajastul. Kui merd hakkasid valitsema sõjaväed ja kuningad läks ka äritegevus halvaks. See plaan näitab ka mere suurt väärtust, mis on aegade jooksul kogunenud ning samas ühe sadama väikest kulu, et seda väärtust merelt kätte saada. Parimaks valikuks on siinkohal kohalikud kõrge väärtusega tööstused, millel on kõigil on oma jagatud osa merest. See loob tervisliku konkurentsi keskkonna, mis pakub meie kogukonnale maksimaalselt kasvu, stabiilsust ja töökohti.

Nii nagu laeval saab ka sadamal olla ainult üks kapten. Selleks oleks Avo Naar kui kõige vanem ja targem kalamees. Selle plaani elluviimise alustamiseks vajab ta usaldusväärset meeskonda, kus ei oleks kohta konfliktidele. Meie MTÜ põhikiri toetab seda plaani.

Finantsprognosis

Sadama kulud on oodatust väiksemad. Võimalikud sissetulekud, aga kõrged. Sellest võib järeldada, et sadam on kasumlik. Tugevalt usume Jaagupi sadama eeldustesse ning, et sellest võib, sarnaselt ülejäänud 1000+ Põhja-Euroopa sadamale, saada jõudsa kasvuga sadam. Häädemeeste vald ühendatakse sadamate võrgustikuga.

Kõige olulisem on visioon ning tugev meeskond. Initsiaatorid näitavad selle plaaniga ülesse oma huvi ning soovi oma aega panustada. Lisaks laenavad nad raha ja veenavad kasvuks vajalikke investoreid.

Autonoomne kasv on valla kasvueelne, sest see toob iseseisvuse. Meie meeskond pakub võimalust hoolitseda esmase infrastruktuuri eest ja luua valla kulubaasist väljas olevaid töökohti ja tuua sadam kalasadamast esmast õigust vajavatele kaluritele tagasi. Omaenda majanduslike alternatiivide esitamine ja rakendamine maa ja mere jaoks näitab parimat võimalikku kasutust.

Prioriteetide seadmine ja planeerimine

MTÜ tegevuse peamine prioriteet on professionaalse kalapüügi hõlbustamine. Asukohal on ajalooliselt tugev potentsiaal ning professionaalse kalapüügi võimaldamine on meie prioriteet number üks. Sadama süvendamise ning muulide õige paigutamisega saab sadam laevatatavaks muuta. Samuti on professionaalsetel kaluritel MTÜ Liivi Lahe Kalanduskogu tugi. Euroopa Liidu konkurentsieeskirjad võimaldavad luua parvlaevaiühenduse saartega. See võib kujuneda atraktiivseks lahenduseks, et seda kiiresti realiseerida. Riia poolt tulles oleks Jaagupi kaudu saartele sõitmine konkurentsivõimeline. Samuti meeldib meile hoida võimalikke marsruute vabana, enne kui tuuleenergia tööstuspark teele jääb. Parvlaevaga sadam toob turismi. Koostöös naabritega saab luua uued võimalused nii rannaala kui ka sadama arenguks. Nii realiseeruvad paadisõidud, purjelaevaga merel käimised kui ka tšarterreisid. Covid on selle tööstusharu segamini paisanud. Paljud laevaomanikud otsivad uusi võimalusi ning odavamaid sadamatasusid. Seetõttu võivad ka tšarterreisid realiseeruda kiiremini kui seda ette suudame kujutada.

Põhikiri

Jaagupi sadama kontseptsioon peegeldub ka põhikirjas.

Meeskond

Meie inimesed, kes on MTÜ loojad ja soovivad plaane ellu viia :

Avo Naar (neljanda generatsiooni rannakalur)

Tave Naar (viienda generatsiooni rannakalur)

Arnoud Berghuis (kontseptsiooni autor, projektijuht, teadlane)

Madis Mardu (kohalik ettevõtja)

Aivar Merila (kohalik ettevõtja ning Kosmonautika omanik)

Lisa 1 – Põhikiri

Lisa 2 – Jaagupi sadama varasemad load ning plaanid (sh. ehitisele ning selle osadele)

Mittetulundusühing "Jaagupi Sadam"

PÕHIKIRI

1. ÜLDSATTED

1.1. Mittetulundusühingu nimi on mittetulundusühing Jaagupi Sadam (edaspidi nimetatud Ühing). Ühing on eraõiguslik juriidiline isik, mis tegutseb Eestis avalikes huvides.

1.2. Mittetulundusühing Jaagupi Sadam on tulu mittetaotlev vabatahtlik ühendus, mis on loodud Pärnumaal, Häädemeeste vallas, Penu külas.

1.3. Ühingu asukohaks on Pärnu maakond. Häädemeeste vald, Penu küla, Naari talu; www.jaagupi.eu; info@jaagupi.eu

2. TEGEVUSE EESMÄRGID

2.1. Ühingu tegevuse eesmärkideks on:

2.1.1. Kalalaevade sadama väljaehitamine ja haldamine Penu külas ning Häädemeeste turismi edendamine;

2.1.2. Sadamaga kaasnevate teenuste osutamine;

2.1.3. Ranna kalapüügi edendamine.

2.1.4. Kalurite toetamine.

2.1.5. Looduse, sadama ajaloo, mere ja kalapopulatsiooni kaitsmine. Edendada haridust ja teadusuuringuid. Jälgida ja valida aruandeid, loenguid ja ekspertide analüüse.

2.1.6. Sadama kõrgekvaliteetse, balanseeritud majandusliku arengu tagamine sh. toitlustuse, klubilise tegevuse kui ka sportimise.

2.1.7. Sadama ja ranniku kaitsmine merepinna taseme muutuste eest.

2.1.8. Meie eesmärke teeniva valdkonnapõhiste avatud teadusuuringute edendamine ja kaitsmine.

2.1.9. Kohaliku rahva vastupidamise ja kohaloleku tugevdamine.

2.1.10. Eesti mereajaloo väärtuste hoidmine ja reklaamimine.

2.1.11. Ajalooliste laevade ja laevavrakkide asukohtade kaitsmine.

2.1.12. Ajalooliste laevade võõrustamine ja vastuvõtmine.

2.1.13. Olla teiste esindusrühmade jaoks partner, kes toetavad nii avalikke kui ka selle organisatsiooni huve.

2.1.14. Merepääste toetamine.

2.1.15. Veespordiklubide ja/või veespordikoolide toetamine ja neile asukoha pakkumine.

2.1.16. Turistide jahtide ja tšarterlaevade sadama toetamine

2.1.17. Liivi lahe väikesaartele viiva veetee toetamine.

2.1.18. Säästliku, inimväärse ning esteetiliselt kauni sotsiaalse-, majandusliku ja kultuurilise elukeskkonna kaitsmine, hoidmine ja taastamine Eesti rannikualadel. Euroopa Liidu alal Läänemere regiooni ning Liivi lahe piirkonna mereala looduse hoidmine

2.2. Oma põhikirjaliste eesmärkide saavutamiseks võib Ühing arendada majandustegevust ning teostada muuhulgas alljärgnevat tegevust ja toiminguid:

2.2.1. koguda annetusi ja toetusi ning võtta vastu muud abi, mis on suunatud Ühingu põhikirjalise eesmärgi saavutamiseks;

2.2.2. omandada, võõrandada ning muul viisil kasutada ja käsutada vara (sealhulgas kinnis- ja vallasvara ning õigusi);

2.2.3. teostada põhikirjajärgseks tegevuseks vajalikke tegevusi ja sõlmida lepinguid;

2.2.4 Väike- ja kalalaevade sadama väljaehitamine ja haldamine Penu külas ning investeeringute hankimine. Samuti ka annetuste registri pidamine.

2.2.5 Teostatavate plaanide elluviimine, kui vahendid on olemas.

2.2.6 Sadama ja selle eesmärkide reklaamimine.

2.2.7 Kalasadama päeva korraldamine. Sadamapäeval valitakse kohalik sadamaproua, kes siis õnnistaks liivavaba sadama ja kalastushooaja sisse. Tänuväheks saaks ta selle õnnistamise eest parima, värskelt püütud kala ja lilled.

2.2.8 Arendada muud eesmärgiga kooskõlas olevat ja selle saavutamiseks vajalikku tegevust kohaliku omavalitsuse, Eesti riigi, Euroopa Liidu (plaanid ja direktiivid) ja MTÜ Liivi Lahe Kalanduskogu tasandil.

3. ÜHINGU LIIKMED

3.1. Ühingu võivad olla liikmed. Ühingu liikmeks võib taotleda iga füüsiline või juriidiline isik.

3.2. Liikmeks vastuvõtmise otsustab Ühingu juhatus isiku kirjaliku avalduse alusel.

3.3. Ühingu liikmeks astumisel tasub uus liige sisseastumismaksu, mille suuruse otsustab liikmete üldkoosolek.

3.4. Liikme väljaarvmise Ühingust otsustab juhatus oma otsusega.

3.5. Isikul, kelle liikmelisus Ühingus on lõppenud, ei ole õigusi Ühingu varale.

3.6. Ühingu liikme õigused:

3.6.1. valida ja olla valitud Ühingu juhatusse;

3.6.2. saada teavat Ühingu tööst juhatuselt;

3.6.3. võtta aktiivselt osa üldkoosolekutest, ühisüritustest, avaldada arvamusi ja ettepanekuid Ühingu töö kohta;

3.6.4. välja astuda Ühingust avalduse alusel ainult majandusaasta lõpul.

3.7. Ühingu liikme kohustused:

3.7.1. võtta aktiivselt osa Ühingu tööst, osaleda üldkoosolekul, täita juhtause otsuseid ning järgida põhikirja;

3.7.2. teavitada viivitamtu Ühingu juhatus oma e-maili, elu- või asukoha muutmisest, samuti registrikoodi muutmisest;

3.7.3. Ühingu liige maksab liikmemaksu, mille suuruse otsustab Ühingu üldkoosolek.

3.8. Ühingu liikme Ühingust välja arvamise. Ühingu liikme väljaarvamist Ühingust otsustab Ühingu juhatus. Juhul, kui Ühingust välja arvatud Ühingu liige ei ole nõus enda Ühingust väljaarvamise, on tal õigus nõuda väljaarvamise otsustamist Ühingu üldkoosoleku poolt. Ühingu juhatusel ja üldkoosolekul on õigus liiget Ühingust välja arvata:

3.8.1. käesoleva põhikirja sätete rikkumise või täitmata jätmise eest;

3.8.2 liikme poolt Ühingu olulisel määral kahjustamise korral;

3.8.3 kui Ühingu liige kasutab Ühingu vahendeid muuks kui punktis 2 nimetatud otstarbeks.

4. ÜLDKOOSOLEK

4.1. Ühingu kõrgeimaks organiks on liikmete üldkoosolek.

4.2. Üldkoosolek võtab vastu otsuseid kõikides Ühingu juhtimist puudutavates küsimustes, mida ei ole antud juhatuse pädevusse.

4.3. Üldkoosoleku pädevusse kuulub:

4.3.1. põhikirja muutmine sh. on põhikirja muudatusteks vajalik ka notariaalne kinnitus ning seda saab küsida iga juhatuse liige. Põhikirjas olevate vastuolude korral on notaril neid õigus korrigeerida.

4.3.2. Ühingu eesmärgi muutmine;

4.3.3. majandusaasta aruande kinnitamine;

4.3.4. Ühingu lõpetamise, ühinemise ja jagunemise otsustamine,

4.3.5. muude küsimuste otsustamine, mida ei ole seaduse ega põhikirjaga antud teiste organite pädevusse.

4.4. Üldkoosoleku kutsub kokku juhatus.

4.5. Juhatus peab üldkoosoleku kokku kutsuma kord aastas või juhul, kui seda nõuab kirjalikult ja põhjust ära näidates vähemalt 1/5 Ühingu liikmetest.

4.6. Üldkoosoleku kokkukutsumisest peab teavitama MTÜ ametliku e-maili vahendusel ning lisama MTÜ ametlikule kodulehele üldkoosoleku päevakorra. Ette teatamise aeg on vähemalt kolm nädalat.

4.7. Üldkoosolek on otsustusvõimeline, kui koosolekust võtab osa vähemalt 2/3 Ühingu liikmetest.

4.8. Kui üldkoosolek ei ole pädev p. 4.7. sätestatu kohasel otsuseid vastu võtma, kutsub juhatus nelja nädala jooksul kokku uue üldkoosoleku sama päevakorraga.

4.9. Üldkoosoleku otsus on vastu võetud, kui selle poolt hääletab üle poole koosolekul osalenud Ühingu liikmetest.

4.10. Üldkoosoleku otsus loetakse vastuvõetuks koosolekut kokku kutsumata kui otsuse poolt hääletavad kirjalikult kõik Ühingu liikmed. Videosilla vahendusel peetud koosolekutel on hääletamine lubatud.

4.11. Igal Ühingu liikmel on üks hääl. Liige ei või hääletada, kui Ühing otsustab temaga või tehingu tegemist või temaga kohtuvaidluse alustamist või lõpetamist.

4.12. Põhikirja muutmise otsus on vastu võetud, kui selle poolt on hääletanud üle 2/3 üldkoosolekul osalenud liikmetest või nende esindajatest. Põhikirja muudatus jõustub selle registrisse kandmisest.

4.13. Põhikirjas ettenähtud Ühingu eesmärgi muutmiseks on vajalik kõikide Ühingu liikmete nõusolek.

5. JUHATUS

5.1. Juhatusel liikmete arv on 3 või 5 liiget.

5.2. Liikmed määrab üldkoosolek 5 (viieks) aastaks.

5.3. Juhatusel liikme võib üldkoosoleku otsusega igal ajal kui on koos 2/3 (kaks kolmandikku) häälest, sõltumata põhjusest tagasi kutsuda, kusjuures temaga sõlmitud lepingust tulenevad õigused ja kohustused lõpevad vastavalt lepingule.

5.4. Juhatus korraldab Ühingu tegevust ja liikmete arvestust.

5.5. Juhatus korraldab Ühingu raamatupidamist vastavalt raamatupidamise seadusele.

5.6. Juhatusel koosolek on otsustusvõimeline, kui maksimaalselt üks juhatusel liige puudub. Hääletada võib ainult päevakorras olevaid punkte või kui kõikide juhatusel liikmete kohalolekul ei otsustatud teisiti.

5.7. Juhatusel otsus on vastu võetud, kui selle poolt hääletas üle poole koosolekul osalenud juhatusel liikmetest.

5.8. Juhatus arutab ja otsustab küsimusi, mida ei ole seaduse ega põhikirjaga antud üldkoosoleku pädevusse.

5.9. Videosillavahendusel osalemine ja hääletamine on lubatud. Salvestamine on lubatud kui teised liikmed ei otsusta teisiti. Salvestatud materjali jagamine on lubatud ainult kohtus, kui selleks peaks vajadus tekkima.

5.10. Suured finantsotsused ja -kulutused kinnitatakse vähemalt kahe juhatusel liikme poolt.

6. RAHALISED VAHENDID JA VARA

6.1. Ühingu rahalised vahendid moodustuvad:

6.1.1. sisseastumis- ja liikmemaksudest;

6.1.2. annetustest, toetustest, pärandist, sponsorlusest ja ühisinvesteeringu plaanidest nt. veeteede arendamine või turismile suunatud sadamaarendus;

6.1.3. Ühingu põhikirjaga kooskõlas olevast majandustegevustes (s.h. põhikirjalise tegevusega kaasnevast finantstulust);

6.1.4. muudest põhikirja ja seadusega kooskõlas olevatest laekumistest.

7. ARUANDLUS

7.7. Pärast majandusaasta lõppu koostab juhatus raamatupidamise aastaaruande seaduses sätestatud korras.

7.2. Juhatus esitab aruanded üldkoosolekule kaheteist kuu jooksul, arvates majandusaasta lõppemisest. Kui Ühingul on audiitor või revisjonikomisjon, peab aruannetele lisama audiitori järelootsuse või revisjonikomisjoni arvamuse.

7.3. Majandusaasta aruande kinnitamise otsustab üldkoosolek. Kinnitatud majandusaasta aruandele kirjutavad alla kõik juhatuse liikmed.

8. JÄRELEVALVE

8.1. Järelevalve teostamiseks juhatuse tegevuse üle võib üldkoosolek määrata revisjoni või audiitorkontrolli.

8.2. Juhatuse liikmed peavad võimaldama revidendil või audiitoril tutvuda kõigi revisjonivõi audiitorkontrolli läbiviimiseks vajalike dokumentidega ning andma vajalikku teavet.

8.3. Revidendid või audiitorid koostavad revisjoni või audiitorkontrolli tulemuste kohta aruande, mille esitavad üldkoosolekule.

8.4. Ühingu majandusaasta algab 1. aprillil ja lõpeb 31.märtsil.

8.5. Eraldi leping tuleks sõlmida välise, sõltumatu raamatupidajaga.

8.6. Kõik olulised finantsilised kulud ja tulud tuleks viivitamata saata digitaalsel kujul raamatupidajale.

8.7. Raamatupidaja peab arvet kõikide juhatuse liikmete kohta, mis tuleks kinnitada.

8.8. Kinnituse ja selgitustega seotud märkused tuleb samuti arvepidamisse lisada. See on raamatupidaja vastutus.

8.9. Juhul, kui raamatupidaja ja mõne juhatuse liikme vahel tekib arvamuste erinevus, siis on juhatuse liikmel õigus küsida teise sõltumatu raamatupidaja arvamust (oma kulude ja kirjadega).

8.10. Aasta-aruanded tuleks saata nii valda kui ka MTÜ Liivi Lahe Kalanduskogule.

9. ÜHINEMINE, JAGUNEMINE JA TEGEVUSE LÕPETAMINE

9.1. Ühingu ühinemine, jagunemine ja tegevuse lõpetamine toimub seaduses sätestatud korras.

9.2. Ühingu likvideerijaks on juhatus või üldkoosoleku otsusel määratud likvideerimiskomisjon.

9.3. Ühingu lõpetamise korral pärast võlausaldajate kõigi nõuete rahuldamist või tagamist ja raha hoiustamist jaotatakse. Ühingu allesjäänud vara läheb MTÜ Liivi Lahe Kalanduskogule.